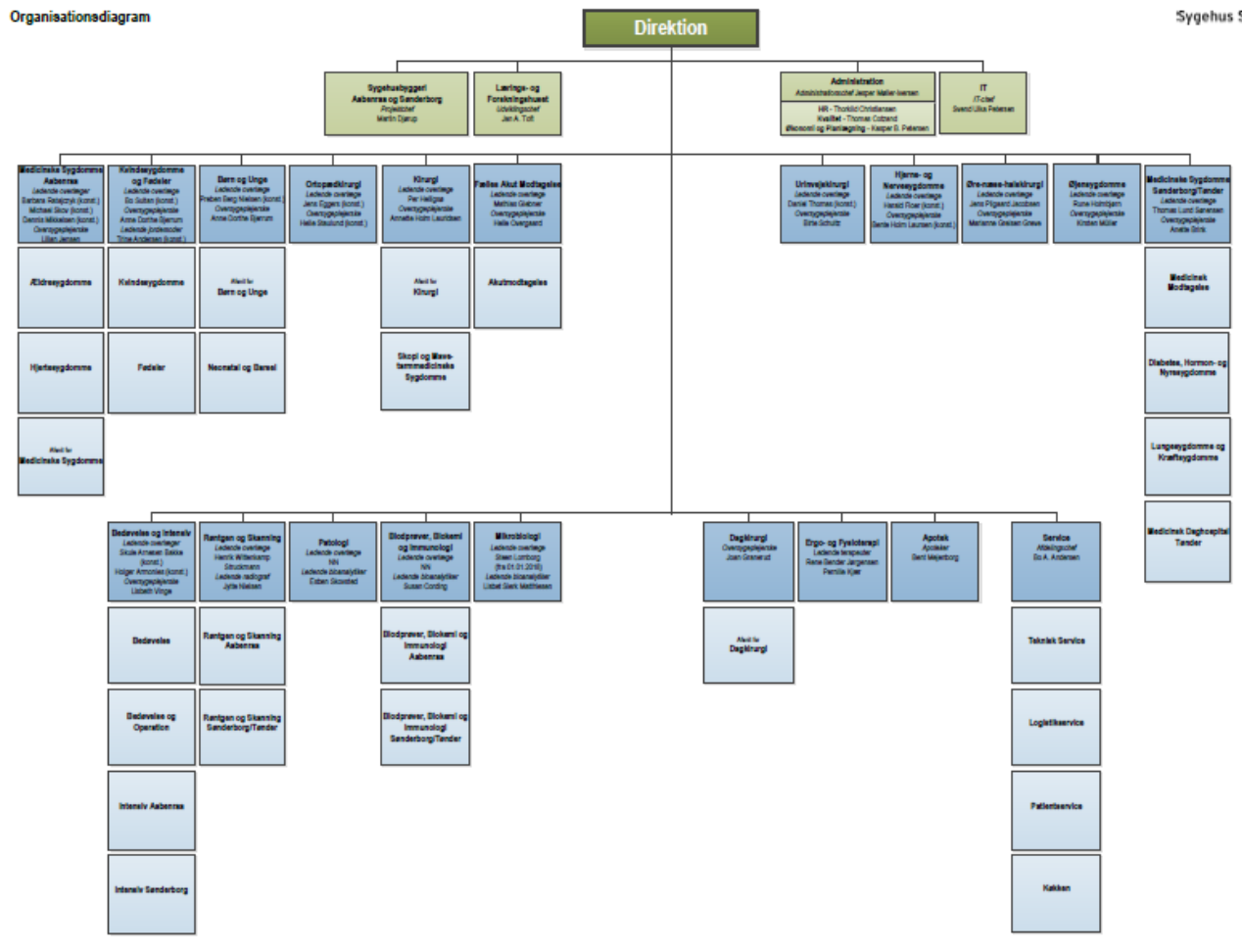


BESKRIVELSE AF KLINISK UNDERVISNINGSTED

Klinisk undervisningssted	Sygehus Sønderjylland (SHS) Åbenrå
Adresse	Kresten Philipsens Vej 15 6200 Åbenrå
Telefon Fødegangen Åbenrå: 7997 2210 Vivi Lautrup: 7997 2228 Karen Margrethe Petersen: 7997 2229	E-mail : Karen.Margrethe.Petersen@rsyd.dk Vivi.lautrup2@rsyd.dk
Klinisk vejleder (e)	Vivi Lautrup og Karen Margrethe Petersen
Dato	17. maj 2022
1. Afdelingens organisatoriske indplacering, ledelsesopbygning og struktur <i>Præsentation af organisationsstrukturen, afdelingens placering og referencer samt organisering af opgaverne. (Kan præsenteres i organisationsdiagram)</i>	
Sygehus Sønderjylland består af 20 afdelinger, organiseret under en fælles direktion. De fleste afdelinger er igen opdelt i afsnit Afdelingen Kvindesygdomme og Fødsler er delt op i afsnittet Kvindesygdomme og afsnittet Fødsler.	



2. Afsatte ressourcer til den kliniske undervisning og vejledning

Præsentation af faglige og andre ressourcer, der anvendes til klinisk undervisning og vejledning.

Ved afsnittet for Fødsler er ansat 2 fuldtidsansatte jordemødre, som deler den uddannelsesansvarlige funktion på 1,5 stilling ligeligt.

De uddannelsesansvarlige jordemødre har begge en pædagogisk diplomuddannelse og er endvidere certificerede som coach, samt har en overbygning som stresscoach og har en instruktør uddannelse i simulationstræning

En del af kontaktjordemødrene har en klinisk vejlederuddannelse.

En stor del af jordemødrene har en certificeret coachuddannelse.

Alle studerende bliver STAN certificerede – varetages af STAN instruktør

3. Afdelingens fagprofessionelle ramme (jordemoderfaglige, tværfaglige og tværsektorielle)

Præsentation afdelingens personalesammensætning og samarbejdspartnere.

I afdelingen er der ansat:

Speciallæger, læger under klinisk uddannelse, jordemødre, SOSA, lægesekretærer, socialrådgiver.

Afdelingen har udover jordemoderstuderende også SOSA-elever og lægesekretærelever samt medicinstuderende.

Samarbejdspartnere i primærsektoren:

Speciallæge i gynækologi/obstetrik, praktiserende læger, sundhedsplejersker og kommunale sagsbehandlere

i øvrigt: Forskellige kommunale tiltag i relation til familiedannelse.

4. Afdelingens patientgrundlag

Præsentation af patientforløb, specialefunktioner og visitationskriterier

Afsnittet har fokus på at fremme vilkårene for den gode vaginale fødsel og har udarbejdet en "Åbenråmodel".

Teamsamarbejde, læring og høj patienttilfredshed er vigtige elementer. Se vores hjemmeside:

<http://www.sygehussonderjylland.dk/wm355388>

Under afsnittet Fødsler er der 7 steder i Sønderjylland, hvor der varetages jordemoderkonsultationer. Der er basiskonsultationer, samt specialkonsultationer for kvinder med tolkebehov, for overvægtige gravide, tvillingegravide, diabetikere og for kvinder med øget behov for omsorg.

Der tilbydes forældre- og fødselsforberedelse i holdforløb samt åbent-hus arrangementer.

Der er rundvisning på fødegangen.

Gravide med patologisk svangerskab, kan indlægges på svangerafdelingen, hvor plejen varetages af jordemødre og SOSA'er.

Vi betjener ca. 1800 fødsler årligt. Både ukomplicerede, komplicerede fødsler og kejsersnit.

Kvinder med insulinkrævende diabetes, BMI > 45 samt fødsler < 29 graviditetsuge henvises til Odense Universitetshospital.

Der varetages også senaborter. Opvågning efter kejsersnit varetages oftest af jordemoderen

Kendt jordemoderordning varetager bl.a. hjemmefødsler

Det er muligt at føde ambulantly, og tilbuddet varierer alt efter behov.

I samarbejde med afsnittet for Neonatal- og barsel varetages plejen af de indlagte. Der er udelukkende familiestuer og familien holdes i høj grad samlet trods forskellige behandlingsbehov.

5. Afdelingens lærings- og studiemiljø, herunder undervisningsfaciliteter

Præsentation af den studerendes studievilkår, muligheder og undervisningsfaciliteter i relation til modulernes foreskrevne kompetencer som understøtter den studerendes faglige og personlige læreprocesser.

De uddannelsesansvarlige jordemødre står dagligt til rådighed for den jordemoderstuderende.

Den studerende har i løbet af sin kliniske periode mulighed for at opnå kendskab til andre samarbejdspartnere i sundhedsvæsenet og indgå i et tværfagligt miljø.

Det tilstræbes at den studerende primært tilknyttes 2 kontaktjordemødre for hver klinisk periode.

Den studerende indgår i alle vagttyper

I løbet af 2. semester indgår følgende elementer i undervisningen:

- Undervisning i Sygehus Sønderjyllands organisationsstruktur
- Introduktion til OP
- 2 vagter med SOSA
- Ca. 1 ugentlig konsultationsdag
- Klinikophold på barselafdelingen
- 1 dag i ultralydsscanning
- Fælles undervisningsdage for alle semestre

I løbet af 4.- og 6. semester indgår følgende elementer i undervisningen:

- Ca. 1 ugentlig konsultationsdag
- Specialkonsultation for gemelli
- Konsultation – for kvinder med tolkebehov
- Konsultation - for gravide overvægtige
- Deltage i Familiesamrådsmøde – mulighed for at få et indblik i arbejdet i familieambulatoriet
- Akut svangreafsnit
- I ambulatoriet med speciallæge
- Varetage seksualundervisning i en 8. eller 9. klasse i Folkeskolen
- Fælles undervisningsdage for alle semestre
- Studiebesøg i Kendt Jordemoderordning

For jordemoderstuderende på alle semestre arrangeres der undervisningsdage med klinisk undervisning. Dagene tilrettelægges af de uddannelsesansvarlige jordemødre i samarbejde med de studerende.

I det omfang det er muligt tilbyder Sygehus Sønderjylland leje af 1 værelses møbleret bolig .

6. Kontaktjordemødrenes og de klinisk uddannelsesansvarlige jordemødres jordemoderfaglige og pædagogiske kvalifikationer og kompetencer

Præsentation af kontaktjordemødres formelle jordemoderfaglige og pædagogiske kompetence (svarende til Klinisk Vejlederuddannelse) og anden uddannelse samt uddannelsesansvarlige

jordemødres formelle og jordemoderfaglige/pædagogiske kvalifikationer og kompetencer svarende til diplomuddannelse. Endvidere præsentation af strategiplan for pædagogisk kvalificering af kontaktjordemødre/uddannelsesansvarlige jordemødre..

De uddannelsesansvarlige jordemødre har

- en diplomuddannelse
- certificeret coachuddannelse samt stresscoachuddannelse
- instruktøruddannelse i simulationstræning
- akupunktøruddannelse til brug under fødslen
- kan varetage fødselshypnose

Nogle af kontaktjordemødrene har en klinisk vejlederuddannelse

Flere af jordemødrene har en certificeret coachuddannelse, akupunkturuddannelse indenfor fødselshjælp, kan varetage fødselshypnose. 2 jordemødre er IBCLC certificeret

Strategiplan.

- At der ca. 1 x årligt afholdes ERFA møde for alle kontaktjordemødre

Sygehus Sønderjylland afholder 1 gang årligt en temadag for alle kliniske vejleder ansat ved Sygehus Sønderjylland.

7. Den uddannelsesansvarlige jordemoders funktion

Præsentation af ansvarsfordeling i forbindelse med klinisk undervisning, vejledning og bedømmelse.

FUNKTIONSBESKRIVELSE – Uddannelsesansvarlig jordemoder

(tilrettet den 29. januar 2018)

ORGANISATORISK PLACERING

AFDELING: Kvindesygdomme og Fødsler

AFSNIT: Fødsler

STILLINGSBETEGNELSE: Uddannelsesansvarlig jordemoder

Nærmeste overordnede:

Chefjordemoder: Trine Andersen

Afdelingsjordemoder: Pia Sørensen

ARBEJDSOPGAVER / STILLINGENS INDHOLD:

Hovedopgaver:

Den uddannelsesansvarlige jordemoder skal gennem daglig ledelse sikre kontinuitet og koordinering af klinisk uddannelse/undervisning af jordemoderstuderende i forbindelse med deres kliniske uddannelsesforløb ved Sygehus Sønderjylland.

Den uddannelsesansvarlige jordemoder er ansvarlig for at kravene til de kliniske uddannelsessteder, jvf. Studieordning for Jordemoderuddannelsen 2016, bliver overholdt.

Den uddannelsesansvarlige jordemoder skal:

- Skabe et lærings og studiemiljø, herunder undervisningsfaciliteter, der understøtter de studerendes faglige og personlige læreprocesser i forhold til udvikling af kompetencer på det pågældende semester.
- Medvirke til at fastholde og videreudvikle en lærings- og udviklingskultur i afdelingen.
- Medvirke ved aktiviteter med henblik på rekruttering, PR og markedsføring af afdelingen.
- Sikre en høj faglig standart i relation til uddannelsen
- Være til rådighed for udvalgsarbejde.
- I overensstemmelse med studieordningen stå for tilrettelæggelsen af den jordemoderstuderendes kliniske uddannelse i samarbejde med personalet

På fødegangen, i jordemoderkonsultationen og ved de øvrige afdelinger, der varetager den kliniske uddannelse af jordemoderstuderende, skal den uddannelsesansvarlige jordemoder:

- Udvikle og opkvalificere egen viden og kompetence i overensstemmelse med de krav, der stilles til den uddannelsesansvarlige jordemoder.
- Deltage i afdelingens faglige udvikling.
- Medvirke til et godt tværfagligt samarbejde

ANSVARS- OG KOMPETENCEOMRÅDER:

Rammer:

Afsnittet for Fødsler har ansat 2 fuldtidsjordemødre som deler den uddannelsesansvarlige funktion på 1,5 stilling ligeligt. Den resterende tid 0,5 stilling anvendes på blandet tjeneste, dog primært på hverdage i planlagte dag- og aftenvagter, på fødegangen, med jordemoderstuderende.

Ferien planlægges og aftales årligt med ledelsen inden udgangen af januar. Hen over sommerferieperioden byder de uddannelsesansvarlige ind med 10 ekstra vagter.

I henhold til kontrakt mellem Sygehus Sønderjylland og Jordemoderuddannelsen UC-Syddanmark påtager Sygehus Sønderjylland sig, at modtage 3-5 studerende pr hold i klinisk undervisning. Det betyder at der er 24 – 30- studerende i klinik pr. år.

Såfremt antallet af studerende i en enkelt periode (eks. Grundet som følge af barsel, sygdom, ikke bestået eksamen eller lign.) skal der leveres indtil 10% mere klinisk undervisningstid.

Planlægge den studerendes kliniske uddannelsesforløb. Planlægge introduktion og vejledningssamtaler for den jordemoderstuderende.

Planlægge og tilrettelægge klinisk undervisning. Udarbejde studiehåndbøger

Planlægge, udarbejde og afholde interne og eksterne kliniske prøver

I samarbejde med afdelingsjordemoderen udvælge og fordele kontaktjordemødre.

Sikre kvalitetsudvikling/akkreditering af den kliniske jordemoderuddannelse.

Er kontaktperson til Jordemoderuddannelsen UC-Syddanmark

Begge uddannelsesansvarlige varetager den kollegiale tovholderrolle for en medarbejdergruppe.

Deltager i introduktion af nye læger samt medicinstuderende og tilrettelægger deres introduktionsvagter på fødegangen.

Desuden planlægger og varetager de uddannelsesansvarlige den årlige simulationstræning for personalet i obstetriske patientforløb.

Planlægning og tilrettelæggelse af observationspraktik for Redder elever.

Besvare henvendelser fra elever/studerende i andre uddannelses/studie retninger.

Bidrage til kompetenceudvikling i forhold til varetagelsen af funktionen som kontaktjordemoder

Introducere jordemødre til kontaktjordemoderfunktionen.

8. Kontaktjordemoderens funktion

Præsentation af de kliniske vejlederes funktion i forbindelse med klinisk undervisning, vejledning og bedømmelse.

FUNKTIONSBESKRIVELSE – kontaktjordemoder

(tilrettet den 29. januar 2018)

ORGANISATORISK PLACERING

AFDELING: Kvindesygdomme og Fødsler

AFSNIT: Fødsler

STILLINGSBETEGNELSE: Uddannelsesansvarlig jordemoder

Nærmeste overordnede:

Chefjordemoder: Trine Andersen

Afdelingsjordemoder: Pia Sørensen

Vejleder:

- underviser den jordemoderstuderende på egen autorisation.

- har pædagogisk undervisningsfrihed.
- undervisningen skal leve op til de kliniske målsætninger i Studieordningen for jordemoderuddannelsen, og til de lokale fastsatte regler og rammer for den kliniske jordemoderuddannelse.
- får 8 timers introduktion til vejlederfunktionen. De 8 timer er inklusiv tid til forberedelse og gennemlæsning af introduktionsmaterialet.

Forpligtigelse:

Vejleder deltager sammen med den jordemoderstuderende og den uddannelsesansvarlige jordemoder i følgende:

- En forventningssamtale
- Uddannelsessamtale - midtvejs
- Uddannelsessamtale – i slutningen af det kliniske uddannelsesforløb

Uddannelsessamtalerne afholdes som regel før en aftenvagt eller efter en dagvagt og forsøges planlagt, hvor det er praktisk muligt. Dagens vagt tilrettelægges således, at uddannelsessamtalerne indgår i normen. Vil fremgå af vagtplanen senest 14 dage inden afholdelse.

Vejleder forventes at møde velforberedt, med skriftlige noter og skal være bekendt med de kliniske målsætninger for perioden.

I konsultationen:

Funktionen som vejleder indebærer, at man får en jordemoderstuderende med i jordemoderkonsultationen. Vejleder udarbejder en skriftlig kommentar til den afsluttende uddannelsessamtale.

Øvrigt skriftligt materiale udarbejdes af den uddannelsesansvarlige jordemoder.

I jordemoderkonsultationen skal vejleder og den jordemoderstuderende løbende afholde refleksionssamtaler. Hertil gives en tidshonorering på 30 minutter pr. konsultationsdag.

Krav til vejlederfunktionen:

- Skal have minimum 2 års anciennitet
- Skal stå til rådighed med minimum 22 timers vagtarbejde, herunder 1 dag i jordemoderkonsultationen sammen med den jordemoderstuderende.
- Har den jordemoderstuderende med i jordemoderkonsultationen og udarbejder en skriftlig kommentar til den afsluttende uddannelsessamtale
- Ved akut behov – varetage klinisk vejlederfunktion for mere end en jordemoderstuderende.
- Varetager undervisningen af redderelever og medicinstuderende og i enkelte vagter.

Audit:

Ved problematiske kliniske uddannelsesforløb indkaldes vejleder til audit. Audit arrangeres af den uddannelsesansvarlige jordemoder.

9. Uddannelsesansvarlige jordemødres og kontaktjordemødres samarbejdsformer og ressourcer indbyrdes og i forhold til den studerende

Præsentation af uddannelsesansvarlig jordemoders og kontaktjordemødres samspil samt planlagte tjenestetid i forhold til den studerende

Der er et dagligt tæt samarbejde mellem de uddannelsesansvarlige jordemødre og kontaktjordemødrene, hvor løbende sparring finder sted. Det tilstræbes, at der en gang årligt afholdes en temadag for alle kontaktjordemødre.

I øvrigt henvises til "Funktionsbeskrivelsen for kontaktjordemødre"

10. Jordemoderfaglige opgaver og metoder, der danner grundlag for at den studerende kan udvikle viden, færdigheder og kompetencer i forhold til relevante kliniske semestre

Præsentation af arbejdsopgaverne, som de studerende inddrages i for at opnå læringsudbyttet for de relevante kliniske semestre.

De jordemoderstuderende deltager i stort omfang i de arbejdsopgaver, der indgår i jordemoderens virksomhedsfelt.

Virksomhedsfelt for jordemødre ansat ved Sygehus Sønderjylland:

Jordemoderens virksomhed foregår i primær og sekundær sundhedssektor med fokus på den enkelte kvinde og familie eller grupper af unge kvinder og kommende fædre. Jordemoderens virksomhedsfelt omfatter desuden administrative, organisatoriske og ledelsesmæssige opgaver samt forsknings- og udviklingsarbejde.

Jordemødrenes arbejdsopgaver kan overordnet sammenfattes i følgende funktioner:

- Konstatere graviditet
- Udføre profylaktiske helbredsundersøgelser, behovsundersøgelser og undersøgelser mhp. at diagnosticere svangerskab med øget risiko.
- Rådgive, oplyse, vejlede og undervise.
- Udøve opsøgende virksomhed efter socialt behov samt besøg i hjemmet ved planlagt hjemmefødsel.
- Undersøge, observere, pleje og deltage i behandling af syge svangre.
- Yde fødselshjælp og jordemoderfaglig omsorg, herunder observation, pleje og behandling af den fødende og barnet ved normale og komplicerede fødsler.
- Observere, pleje og behandle kvinden og barnet i barselperioden.
- Undersøge, observere, pleje og deltage i behandlingen af sygelige tilstande hos kvinden eller barnet i barselperioden.
- Deltage i evt. svangerskabsafbrydelse efter 12. svangerskabsuge.
- Afholde "åbent-hus" arrangementer og Forældre og Fødselsforberedelse.
- varetager specialkonsultationer for gravide med øget behov for omsorg, kvinder med anden etnisk baggrund, overvægtige gravide, gemelli.

Specifikt:

2 jordemødre ansat som scanningsjordemoder

En jordemoder deltager i arbejdet i Familieambulatoriet

En jordemoder varetager sexologambulatoriet

3 jordemødre er ansat i Kendt Jordemoderordning

6 jordemødre ansat som koordinerende jordemødre

11. Studiemetoder og vilkår for den studerendes deltagelse i klinisk uddannelse, herunder undervisningens organisering og tilrettelæggelse

Præsentation af organisering og tilrettelæggelse af klinisk undervisning i relation til den studerendes individuelle studieplan.

Tilrettelæggelse af den kliniske undervisning på 2. semester

Klinisk uddannelse i svangreomsorg	9 ECTS svarende til	6 uger
Klinisk uddannelse i fødselshjælp	15 ECTS svarende til	10 uger
Klinisk undervisning i barselsomsorg	6 ECTS svarende til	4 uger

Klinisk uddannelse i Svangeromsorg 2. semester

Undervisningen i svangeromsorg foregår:

- ❖ I jordemoderkonsultationen
- ❖ Til fødselsforberedelse
- ❖ I ultralydsambulatoriet
- ❖ Gravide der undersøges på akut svangreafsnit
- ❖ Undervisningsdage

Som udgangspunkt tilrettelægges der en konsultationsdag om ugen, gennem hele 2. semester.

Undervisning i jordemoderkonsultationen foregår ved vejledning og aktiv deltagelse i alle jordemoderkonsultationens arbejdsfunktioner

- Svangrekontrol,
- Tematilbud
- Fødselsforberedelse.
- Midtvejsvejledning.
- Opsøgende virksomhed, tværfagligt samarbejde, studiebesøg hos instanser relateret til svangreomsorg.
- Studiedage, studiebesøg og klinisk undervisning.
- Slutvejledning

Undervisningen søges tilrettelagt, så den studerende får mulighed for at opøve viden, færdigheder og kompetencer, ved at observere, deltage i, reflektere over og under

vejledning udføre jordemoderfaglige opgaver inden for svangreomsorg.

Den jordemoderstuderende overtager gradvist en del af vejledningen, de kliniske undersøgelser og andre opgaver forbundet med jordemoderkonsultationen. Det forventes ikke, at den studerende varetager en hel konsultationsdag.

Den jordemoderstuderende har jordemoderkonsultation sammen med en kontaktjordemoder.

Kontaktjordemoderen vejleder, rådgiver og underviser. Den studerende må **ikke** afholde svangrekontrol uden kontaktjordemoderens tilstedeværelse.

Klinisk uddannelse i fødselshjælp 2. semester

På fødeafsnittet undervises der i:

- fødselshjælp
- svangreomsorg
- barselomsorg.

Den kliniske uddannelses indhold:

- Introduktion ved den uddannelsesansvarlige jordemoder.
- Introduktion ved jordemoder
- Introduktion ved social - og sundhedsassistent.
- Introduktion ved sekretær.
- Forventningssamtale.
- Indlæring med aktiv deltagelse i alle relevante arbejdsfunktioner på fødegangen.
- Midtvejsvejledning.
- Obligatoriske barselbesøg i hjemmet
- Studiedage, studiebesøg og klinisk teoretisk undervisning
- Studiebesøg på operationsafsnittet
- Mundtlig og skriftelige obligatoriske opgave
- Slutvejledning

Undervisningen søges tilrettelagt, så den studerende får mulighed for at tilegne sig viden, færdigheder og kompetencer, ved at observere, deltage i, reflektere over og under vejledning udføre jordemoderfaglige opgaver inden for svangreomsorg, fødselshjælp og barselomsorg.

Den jordemoderstuderende har vagter sammen med en kontaktjordemoder og deltager i alle arbejdsfunktioner på dennes ansvar, og må derfor ikke lades alene.

Kontaktjordemoderen vejleder, rådgiver og underviser.

Det tilstræbes, at den studerende tilknyttes to kontaktjordemødre på fødeafsnittet. Må være indstillet på uregelmæssigheder ved sygdom, ferie og lignende.

Den studerende undervises i dag, aften- og nattevagter.

Den studerende varetager svangreomsorg/fødselshjælp / barselomsorg i relation til den ukomplicerede fødsel, må dog gerne forsat følge kvinden / fødslen selvom fødslen ikke forløber så normalt som forventet.

Studiebesøg og klinisk undervisning varetages af den uddannelsesansvarlige jordemoder.

Introduktion til Fødselshjælpen.

Første dags introduktion, velkomst samt udlevering og gennemgang af Studiehåndbøger varetages af den uddannelsesansvarlige jordemoder, program fremsendes til den studerende inden den kliniske uddannelse påbegyndes.

Den videre introduktion varetages og koordineres af den uddannelsesansvarlige jordemoder.

Målet med introduktionen er at gøre den studerende bekendt med forholdene og de daglige funktioner på fødegangen, samt at den studerende opnår tryghed til at færdes på fødegangen og barselgangen.

Tilrettelæggelse af den kliniske undervisning på 4. semester

Klinisk uddannelse i svangreomsorg	4,5 ECTS inkl. intensiv omsorg
Klinisk uddannelse i fødselshjælp	9 ECTS inkl. intensiv omsorg
Klinisk uddannelse i barselsomsorg	7,5 ECTS
Klinisk uddannelse i neonatal omsorg	6 ECTS
Klinisk uddannelse gynækologi	3 ECTS inkl. intensiv omsorg
Øvrige studieaktiviteter:	
• Valgfri element	10 ECTS
• Tværprofessionelle element	2,5 ECTS

Tværprofessionelle element

<u>fø</u>						<u>Sv.</u>			<u>Gyn.</u>		<u>neo</u>					<u>barsel</u>			

Valgfrie element

Klinisk uddannelse i svangreomsorg

Undervisningen i svangreomsorg foregår på Akut SvangreAfsnit (ASA)

Introduktion til (ASA)

Alle akutte og planlagte kontakter til fødegangen i dagtiden (kl 7.15 -15.30) går gennem ASA.

Undervisningen på ASA foregår ved vejledning og aktiv deltagelse i alle jordemoderens arbejdsfunktioner.

Klinisk uddannelse i fødselshjælp 4. semester

Undervisningen i fødselshjælp foregår på:

- Fødegangen

Generelt:

Undervisningen tilrettelægges således at den studerende får mulighed for deltagelse i fødselshjælp inkl. intensiv omsorg under vejledning af en jordemoder med fokus på øget selvstændighed

Det tilstræbes at den studerende tilknyttes 2 kontaktjordemødre, men må være indstillet på at blive undervist af andre jordemødre ved ferie, sygdom og lignende.

Den jordemoderstuderende varetager **alle arbejdsopgaver sammen med og på kontaktjordemoderens ansvar.**

I løbet af 4. semester indgår følgende elementer i undervisningen:

- vagter med social- og sundhedsassistent
- Oplæring i anlæggelse af venflon

- STAN- certificering og introduktion til fysiologisk CTG-tolkning

Klinisk uddannelse i barselomsorg 4. semester

Uddannelsen finder sted på føde- og barselsafsnittet, på Åbenrå Sygehus.

Den studerende må gøre sig bekendt med afdelingens forventninger og det uddannelsesprogram, der er udarbejdet for perioden.

Uddannelsesforløbet på barselsafsnittet er tilrettelagt af den uddannelsesansvarlige jordemoder i samarbejde med vejledningssygeplejersken på barselsafsnittet.

Afsnit for neonatal og barsel er et samlet afsnit for nybagte familier med komplicerede forløb.

Barselomsorg for 4. semester retter sig mod opøvelse og udvikling af kliniske færdigheder i at kunne varetage jordemoderfaglig omsorg for og pleje og behandling af kvinder med kompliceret barselperiode samt pleje og behandling af nyfødte med behov for specialiseret omsorg og indsats

Til afsnittet er knyttet sygeplejersker, læger, sekretærer.

Der samarbejdes dagligt med ambulatorium, operationsafsnit, narkose, fysioterapeuter, bioanalytikere og serviceafdelinger på sygehuset. Udover jordemoderstuderende, varetager afdelingen også undervisning af sygeplejestuderende.

Vejledning af studerende har høj prioritering i afsnittet og alle sygeplejersker er undervisningsmotiverede.

Der varetages omsorg for raske kvinder og børn og ambulante fødende. Der deltages i behandling og pleje af indlagte kvinder med komplicerede forløb / syge nyfødte børn, med fokus på stigende selvstændighed. Undervisningen tilrettelægges, så den studerende får mulighed for aktivt at deltage i, og under vejledning og supervision, selvstændigt varetage jordemoderfaglige opgaver inden for:

- Barselomsorg, observation, pleje, behandling
- Sectio patienter
- Særlige indsatsområder.
- Hygiejne.
- Vejledning, rådgivning, undervisning og sundhedsformidling.
- Tværfagligt samarbejde
- Dokumentation

Den jordemoderstuderende tilknyttes en eller flere sygeplejerskevejledere. Sammen er de ansvarlige for afvikling af undervisningsforløbet. Sygeplejersken vejleder, rådgiver og underviser. Den studerende varetager selvstændige arbejdsopgaver i samarbejde med og på sygeplejerskevejlederens ansvar.

Den studerende varetager barselomsorg i relation til det normale og det komplicerede barselforløb. Der er udarbejdet et erfaringsskema med læringsmuligheder, som den studerende løbende udfylder.

Den studerende må være aktiv og opsøgende i forhold til de læringsmuligheder, der er i barsel afdelingen og forholde sig kritisk reflekterende og analyserende til gældende praksis.

Der føres endvidere logbog med kort beskrivelse og refleksion fra hver vagt.

Erfaringsskemaet indgår som bilag i afleveringsportfolio.

Klinisk uddannelse i neonatal omsorg 4. semester

Undervisningen på 4 semester modul retter sig mod at den studerende udvikler færdigheder i at kunne varetage jordemoderfaglige opgaver i forbindelse med pleje og behandling af nyfødte børn med behov for specialiseret omsorg og indsats

Undervisningen tilrettelægges, så den studerende får mulighed for at observere, deltage i, reflektere over og under vejledning udføre sygeplejefaglige og jordemoderfaglige relaterede opgaver inden for for tidligt fødte/syge nyfødte børn og familien.

Den jordemoderstuderende tilknyttes en sygeplejerskevejleder og deltager i alle arbejdsopgaver på dennes ansvar.

Den studerende må være indstillet på at følge andre sygeplejerskevejledere når den faste ikke er til stede. Sygeplejerskevejlederen vejleder, rådgiver og underviser og er bekendt med mål for læringsudbytte for 4. semester.

Endvidere føres dagbog med kort beskrivelse og refleksion fra hver vagt.

Erfaringskemaet indgår som bilag i afleverings portolioen samt sammendrag af logbogen.

Klinisk uddannelse i gynækologi 4. semester

Gynækologi: der observeres og deltages i pleje, omsorg og behandling af gynækologiske patienter, herunder intensiv omsorg.

Undervisningen i Gynækologi og intensiv omsorg finder sted i Afsnit for Kvindesygdomme.

Undervisningen tilrettelægges, så den studerende får mulighed for at observere, deltage i, reflektere over og under vejledning udføre jordemoderfaglige relaterede opgaver inden for gynækologi og intensiv omsorg.

Endvidere indgår undervisning i omsorg for og behandling af kvinder med gynækologiske lidelser samt kvinder med behov for intensiv omsorg.

Endelig er fokus rettet mod at indgå i tværfagligt samarbejde om og med kvinden og hendes familie samt den studerendes kompetencer til at organisere eget og andres arbejde.

Gynækologi og intensiv omsorg

- 1 uge i gynækologisk ambulatorium
- 1 uger på gynækologisk afdeling

Den studerende må gøre sig bekendt med afdelingens forventninger og det uddannelsesprogram, der er udarbejdet for perioden.

Uddannelsesforløbet i gynækologisk klinik er tilrettelagt af den uddannelsesansvarlige jordemoder i samarbejde med vejledningssygeplejersken i Afsnit for Kvindesygdomme.

Til afsnittet er knyttet sygeplejersker, læger, sekretærer.

Der samarbejdes dagligt med ambulatorium, operationsafsnit, narkose, fysioterapeuter, bioanalytikere og serviceafdelinger på sygehuset. Udover jordemoderstuderende, varetager afdelingen også undervisning af sygeplejestuderende.

Vejledning af studerende har høj prioritering i afsnittet og alle sygeplejersker er undervisningsmotiverede

Den jordemoderstuderende tilknyttes en sygeplejerske vejleder og deltager i alle arbejdsopgaver på dennes ansvar.

Sygeplejerske vejlederen, rådgiver, underviser, og underskriver den dagligt førte logbog.

Den studerende udarbejder og medbringer en skriftlig evaluering af perioden, der skal

dokumentere refleksion over perioden samt at mål for læringsudbytte er opnået.

Den studerende fører "logbog" som medbringes til slutsamtale

Tilrettelæggelse af den kliniske undervisning på 6. semester

Klinisk uddannelse i svangreomsorg 10 ECTS inkl. intensiv omsorg

Klinisk uddannelse i fødselshjælp 20 ECTS inkl. intensiv omsorg

Øvrige studieaktiviteter:

Tværfaglige elementer på 6. semester. Der opøves evne til selvstændigt at kunne indgå i tværfagligt og -sektorielt samarbejde for at understøtte borger/patient og pårørende på tværs af hele sundhedsvæsenet.

Klinisk uddannelse i svangreomsorg 6. semester

Klinisk uddannelse i svangreomsorg

Undervisningen i svangreomsorg foregår:

- ❖ I jordemoderkonsultationen
- ❖ Til fødselsforberedelse
- ❖ I svangreambulatoriet
- ❖ Gravide der undersøges på modtagelsen
- ❖ Seksualundervisning i Folkeskolen 8. eller 9. klasse

Som udgangspunkt tilrettelægges der en konsultationsdag om ugen, gennem hele 6. semester.

Undervisning i jordemoderkonsultationen foregår ved vejledning og aktiv deltagelse i alle jordemoderkonsultationens arbejdsfunktioner

- Svangrekontrol,
- Tematilbud
- Fødselsforberedelse.
- Opsøgende virksomhed, tværfagligt samarbejde, studiebesøg hos instanser relateret til svangreomsorg.
- Studiedage, studiebesøg og klinisk undervisning.

Endvidere deltagelse i forskellige specialkonsultationer..

Undervisningen søges tilrettelagt, så den studerende får mulighed for at opøve viden, færdigheder og kompetencer, ved at observere, deltage i, reflektere over og under vejledning udfører jordemoderfaglige opgaver inden for svangreomsorg.

Den jordemoderstuderende overtager gradvist vejledningen, de kliniske undersøgelser og andre opgaver forbundet med jordemoderkonsultationen. Det forventes ikke, at den studerende varetager en hel konsultationsdag. Den jordemoderstuderende har jordemoderkonsultation sammen med en

kontaktjordemoder. Kontaktjordemoderen vejleder, rådgiver og underviser. Den studerende må **ikke** afholde svangrekontrol uden kontaktjordemoderens tilstedeværelse.

Klinisk uddannelse i fødselshjælp 6. semester

Undervisningen i fødselshjælp foregår på:

- fødegangen
- opvågningsafsnit på fødegangen
- Studiebesøg i Kendt Jordemoderordning - KJO

Generelt:

Undervisningen tilrettelægges således at den studerende får mulighed for deltagelse i fødselshjælp inkl. intensiv omsorg under vejledning af en jordemoder med fokus på øget selvstændighed
Det tilstræbes at den studerende tilknyttes 2 kontaktjordemødre, men må være indstillet på at blive undervist af andre jordemødre ved ferie, sygdom og lignende.

Den jordemoderstuderende varetager **alle arbejdsopgaver sammen med og på kontaktjordemoderens ansvar.**

12. Procedurer for evaluering og kvalitetssikring af den kliniske undervisning, herunder hvordan de studerendes evalueringer af den kliniske undervisning indgår i en fortsat kvalitetsudvikling

Præsentation af strategi for kvalitetssikring af den kliniske undervisning baseret på systematisk evaluering. Præsentationen skal vise, at kvalitetssikringen kan understøtte, at Jordemoderuddannelsen kan opfylde akkrediteringsbetingelserne for den kliniske undervisning, jf. BEK nr. 684 af 27.6.2008, om akkreditering og godkendelse af erhvervsakademi- og professionsbacheloruddannelser mv., Kriterium 9 (Praktik) og 10 (Kvalitetssikring af praktik).¹

Sygehus Sønderjylland ønsker at fremstå som en attraktiv uddannelsesinstitution med moderne uddannelses tilbud og -former, derfor er det vigtigt at etablere uddannelsesmiljøer, der fremmer tilfredse studerende og elever.

Ved Sygehus Sønderjylland er der etableret et elektronisk evalueringssystem for alle uddannelsessøgende.

Evalueringresultaterne kan dermed bidrage til at sikre, at kvaliteten udvikles i forhold til afdelingens uddannelsesmiljø.

Evalueringer der er udarbejdet af de jordemoderstuderende, er et fast punkt på de førnævnte, uddannelsesmøder to gange om året. Her drøftes og besluttes eventuelle nødvendige forandringer i relation til evalueringerne.

I "Beskrivelse af klinisk undervisningssted" TAGES FORBEHOLD FOR ORGANISATORISKE ÆNDRINGER

¹ Kriterium 9: Praktik:

Jordemoderuddannelsen skal redegøre for og dokumentere, at praktikken tilrettelægges og gennemføres, så den studerendes læring styrkes i samspil mellem teori og praksis. Og:

- 1) at praktikken tilrettelægges og gennemføres hensigtsmæssigt,
- 2) at praktikken er en integreret del af det samlede udbud, så den studerendes viden tilegnelse, erfaringsdannelse og læring på henholdsvis udbudssted og praktiksted er gensidigt supplerende."

Kriterium 10 Kvalitetssikring af praktikken:

Praktikken skal kvalitetssikres løbende.