

Sundhedsadfærd blandt unge på produktionsskoler

v. adjunkt, cand. pæd. soc. Hans Iskov Jensen

Skitsering af projektet

- Ekstern evaluering af udviklingsprojektet „Lokale partnerskaber – mellem produktionsskoler, virksomheder og civilsamfund“ foretaget af et team fra DPU med undertegnede som ekstern tilknyttet
- Projektet er gennemført i 2014-2016 i samarbejde mellem produktionsskoler i Esbjerg, Aarhus, Randers og København og konsulentfirmaet Socialt og Pædagogisk Udviklings- og Kursuscenter (SPUK)
- Den eksterne evaluering er hovedsageligt kvalitativt, men kapitlet præsenteret her er baseret på spørgeskemaundersøgelse af de unge produktionsskoleelever i partnerskabsprojektet og er således af kvantitativ karakter
- Finansieret af Velux Fonden
- Der vil her blive præsenteret udvalgte resultater af spørgeskemaundersøgelsen, der retter sig mod trivsel og sundhedsadfærd ifm. brugen af stoffer

Partnerskaberne

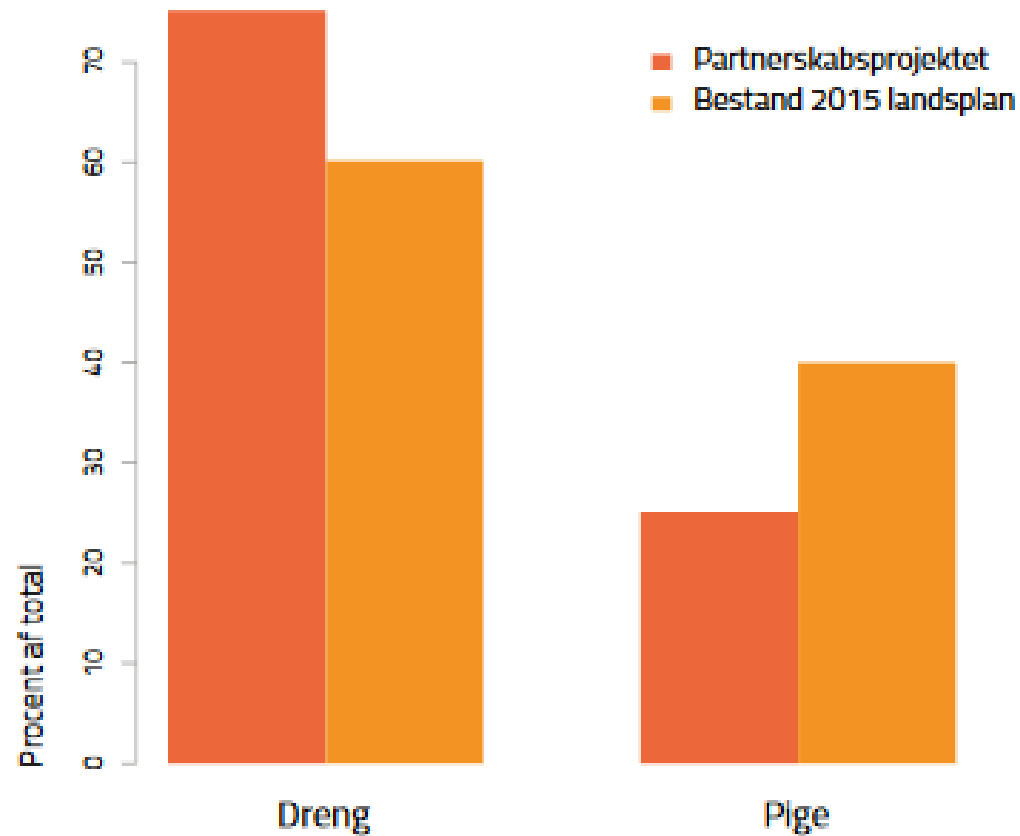
- Partnerskaberne er et tilbud givet til produktionsskoleelever som del af forløbet på produktionsskolen (i Esbjerg, Randers, Aarhus og København)
- Titler på partnerskaber: Sundhed & Event, Transport & Logistik, Gastronomi, Innovation & Design, MedieTeket, Rybners Kantine, Adventure, Byggepladsen, Børn & Bevægelse samt CaféTeket

Vi har i vores kapitel været interesseret i...

- At give en karakteristik af de unge i partnerskabsprojektet
- At belyse de unges deltagelse i partnerskabsprojektet
- At belyse hvor de unge tager hen efter endt partnerskabsforløb
- *At belyse de unges brug af euforiserende stoffer*
- At belyse de unges deltagelse i samfundslivet
- *At relatere ovenstående til oplevede styrker og vanskeligheder, selvværd og livstilfredshed.*

Mere generelt om partnerskabseleverne

**Kønsfordeling i partnerskabsprojekterne
sammenlignet med bestanden af produktionsskoleelever på landsplan**

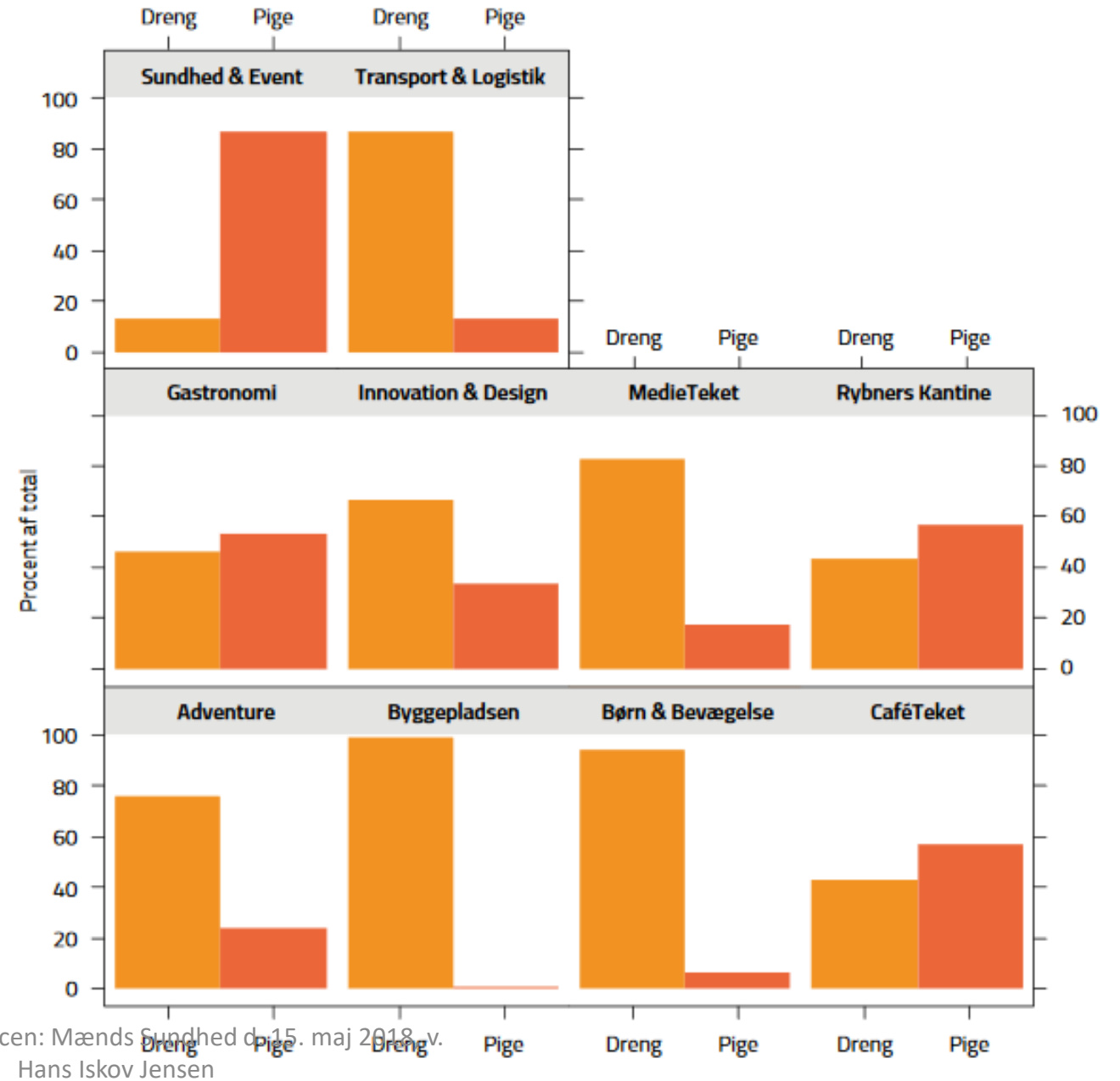


Kønsfordeling fordelt på de enkelte partnerskaber

Kønsfordelingen fordelt på partnerskaberne er med få undtagelser kendetegnet ved, at de matcher den horisontale fordeling på brancher, der eksisterer i resten af samfundet.

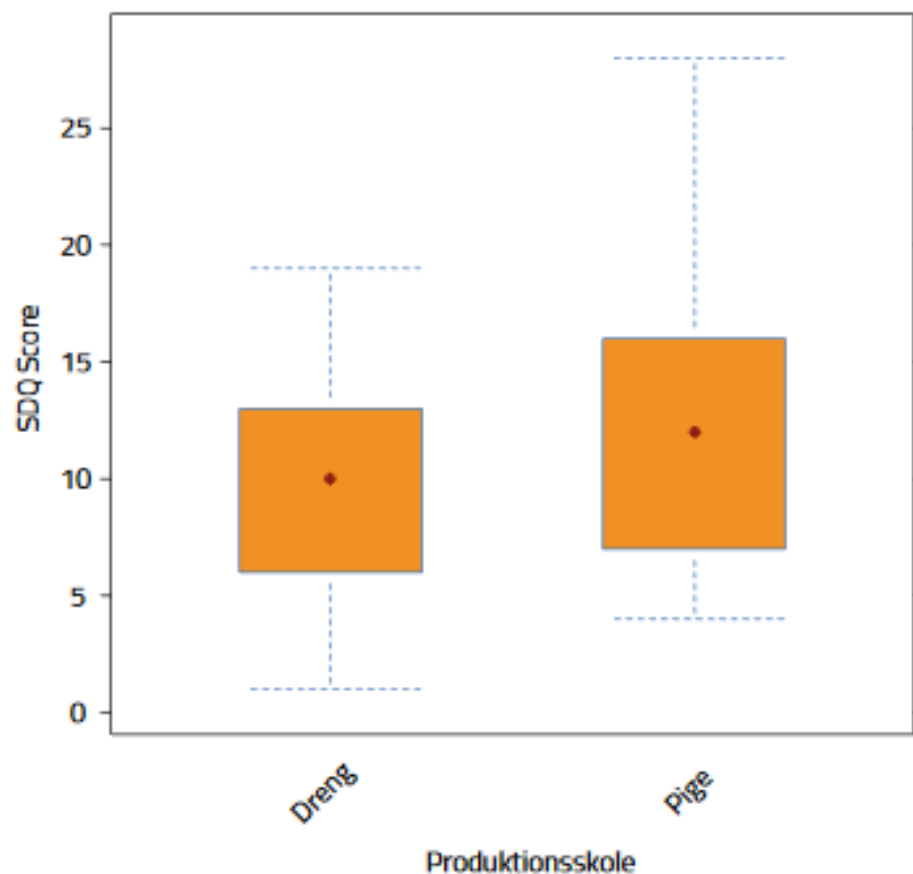
Den Økologiske Produktionsskoles partnerskaber med 'Gastronomi' og samt 'Børn & Bevægelse' arbejder som en integreret del af fodboldklubben Nørrebro United, der har en overvægt af drenge blandt medlemmerne.

Kønsfordeling fordelt på produktionsskoler i projektet



Styrker og vanskeligheder (*SDQ)

SDQ distribution blandt partnerskabselever
fordelt på elevens køn



Der måles i SDQ'en på en række dimensioner:

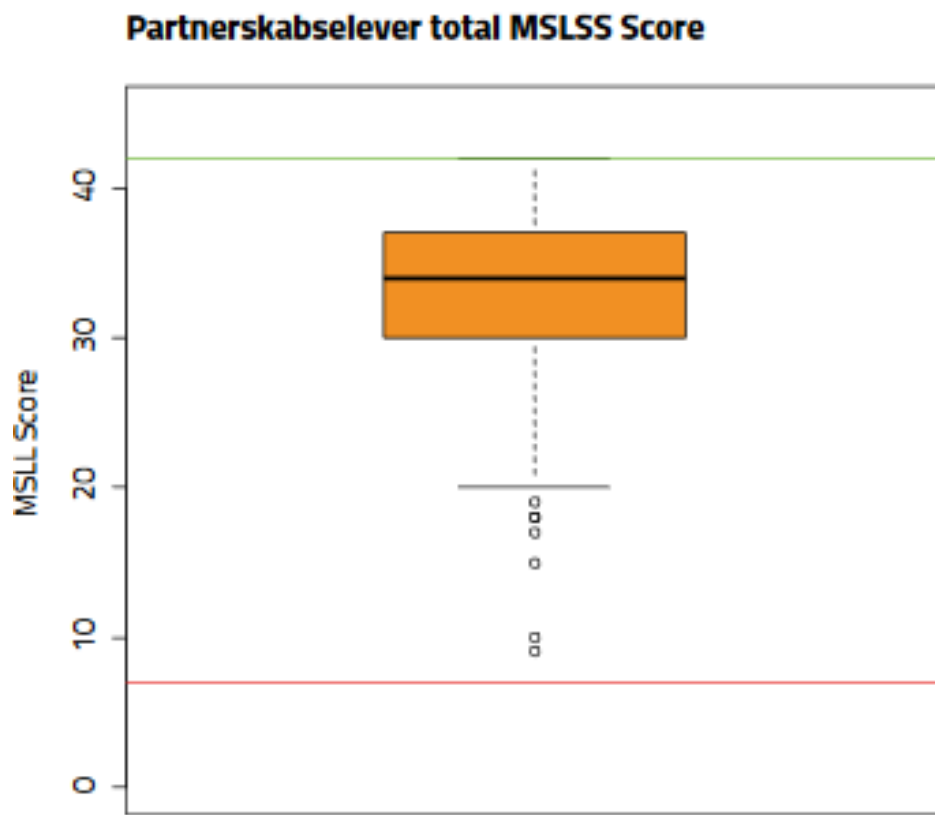
- Følelser
- Adfærd
- Hyperaktivitet
- Peers
- Pro-social

Vi finder, at eleverne generelt har en lav (positiv) SDQ score, men der kan påpeges, at den dimension, hvor der opleves vanskeligheder, er 'hyperaktivitet'

Der er en statistisk signifikant forskel i forhold til kønnene, hvor pigerne har en højere (negativ) score, hvilket angiver, at pigerne i højere grad end drengene oplever vanskeligheder i balancen mellem styrker og vanskeligheder

* Strengths and Difficulties Questionnaire

Life satisfaction (*MSLSS)

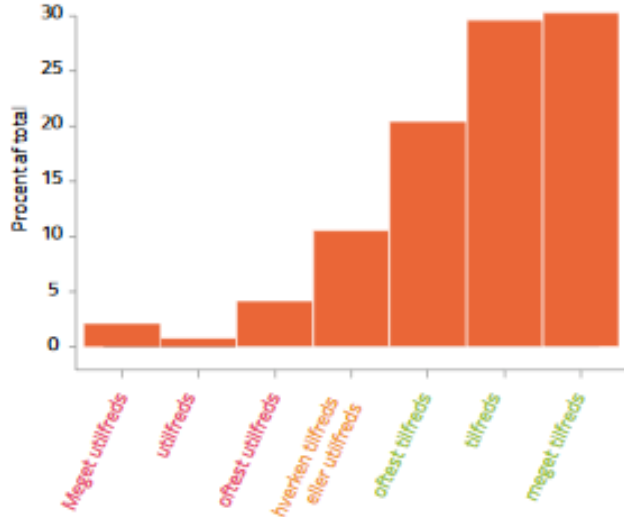


Generelt: ingen statistisk signifikant forskel på livskvalitet og velbefindende i forhold til køn, så selvom pigerne i højere grad oplever en negativ balance mellem styrker og vanskeligheder (SDQ), ser det ikke ud til at påvirke livskvalitet og velbefindende.

I øvrigt ligger eleverne hovedsageligt højt i skalaen, der går fra 7 til 42 med en gennemsnitlig score på ca. 34 %.

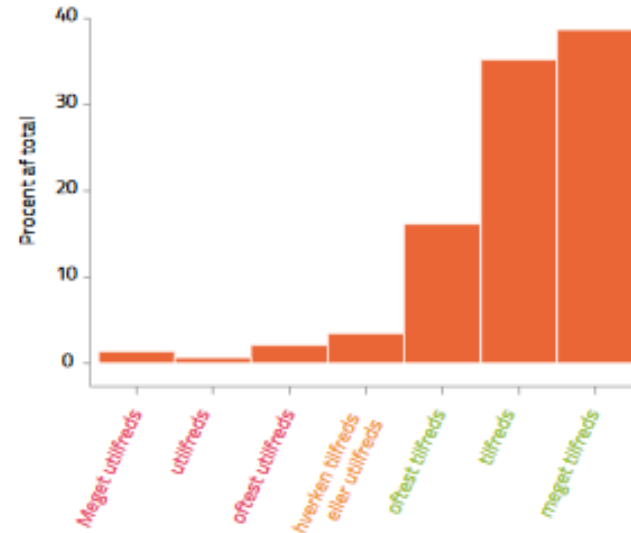
* Students' Life Satisfaction Scale

"Jeg vil beskrive min tilfredshed med mit familieliv som ..."



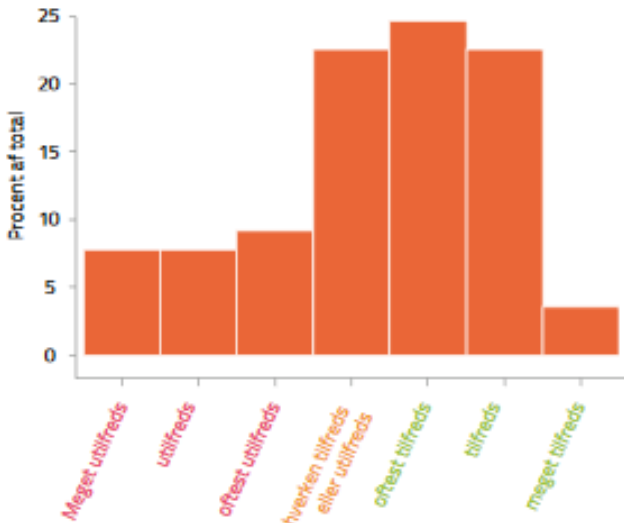
Spørgeskema blandt partnerskab elever

"Jeg vil beskrive min tilfredshed med venskaber som ..."



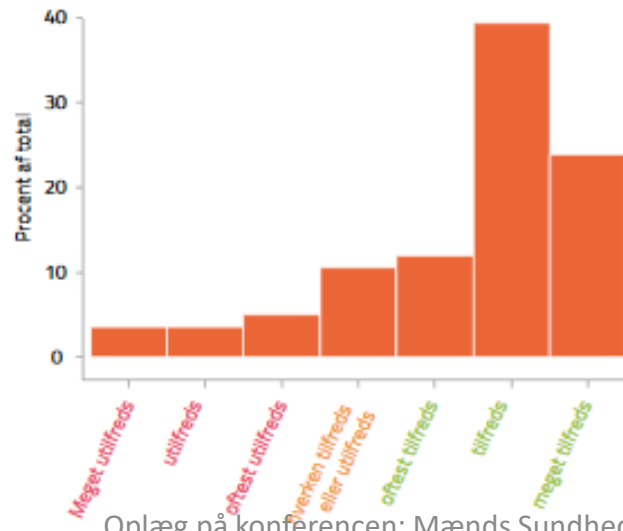
Spørgeskema blandt partnerskab elever

"Jeg vil beskrive min tilfredshed med skoleoplevelser som ..."



Spørgeskema blandt partnerskab elever

"Jeg vil beskrive min tilfredshed med mig selv som ..."



Spørgeskema blandt partnerskab elever

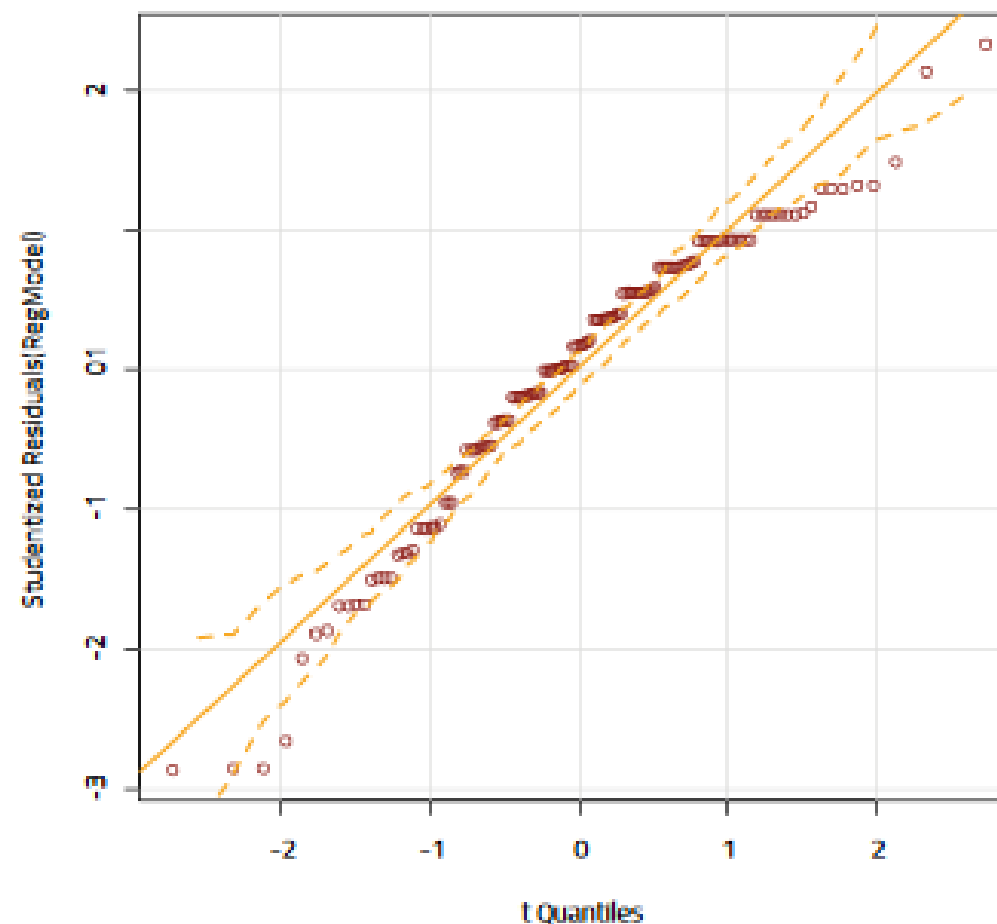
På de fire dimensioner:
 „mit familieliv“, „venskaber“,
 „skoleoplevelser“ og „mig selv“ er der
 skaleret med syv svarmuligheder fra
meget utilfreds til *meget tilfreds*.

Partnerskabseleverne scorer generelt
 positivt på familieliv og venskaber,
 mens (også tidligere) skoleoplevelser i
 højere grad har været negative.

De unges selvværd (*RSE)

Ved en regressionsanalyse af selvværd og tilfredshed med skoleoplevelser, kan vi se en sammenhæng mellem lavere selvværd og negative skoleoplevelser og omvendt.

Regression mellem selvværd og tilfredshed med skoleoplevelser

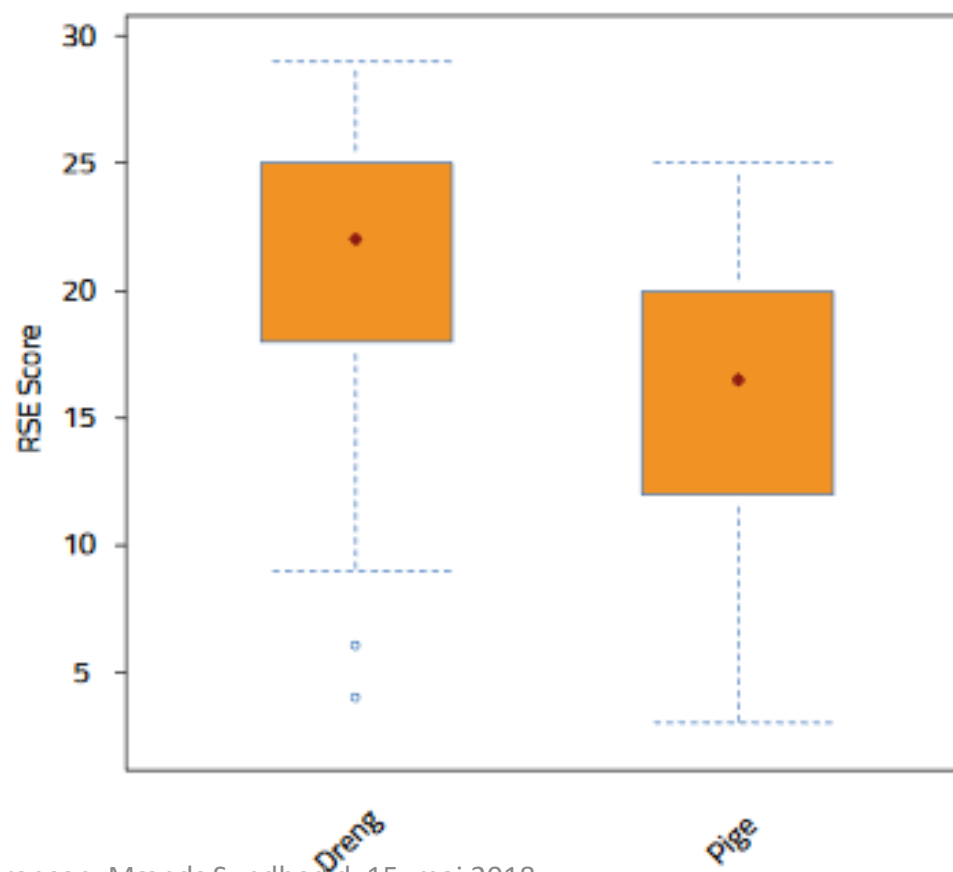


De unges selvværd fordelt på kønnene

Generelt er der stor spredning på partnerskabets unge målt på selvværd, dog ingen særlig forskel i forhold til etnicitet, mens scoren lavere hos pigerne, hvilket det samlede billede også viser: pigerne scorer lavere på balancen mellem styrker og vanskeligheder (SDQ) samt selvværd.

75% af eleverne ligger i normalområdet (baseret på norske cut-off scores), og de elever der falder under normalområdet er overvejende piger. Drengenes selvværd ser således ud til altovervejende at være indenfor normalområdet.

RSE distribution blandt partnerskabselever fordelt på elevens køn

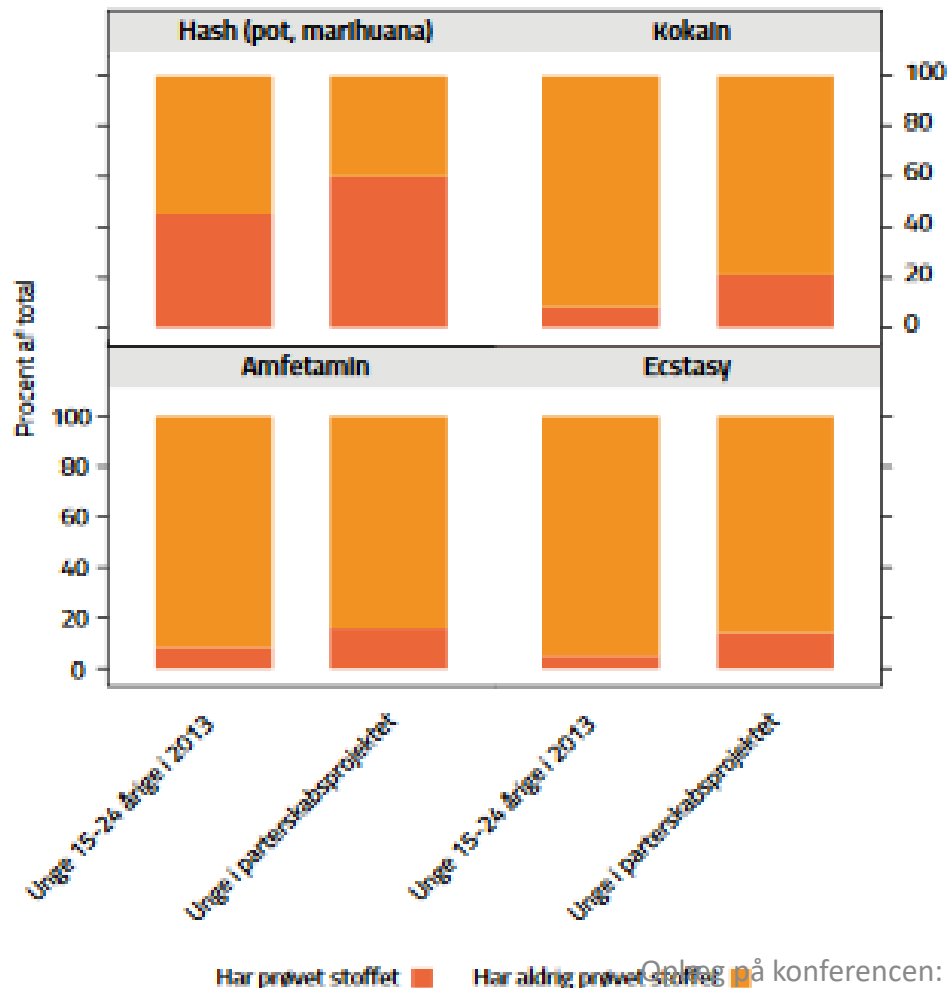


Samlende om trivsel

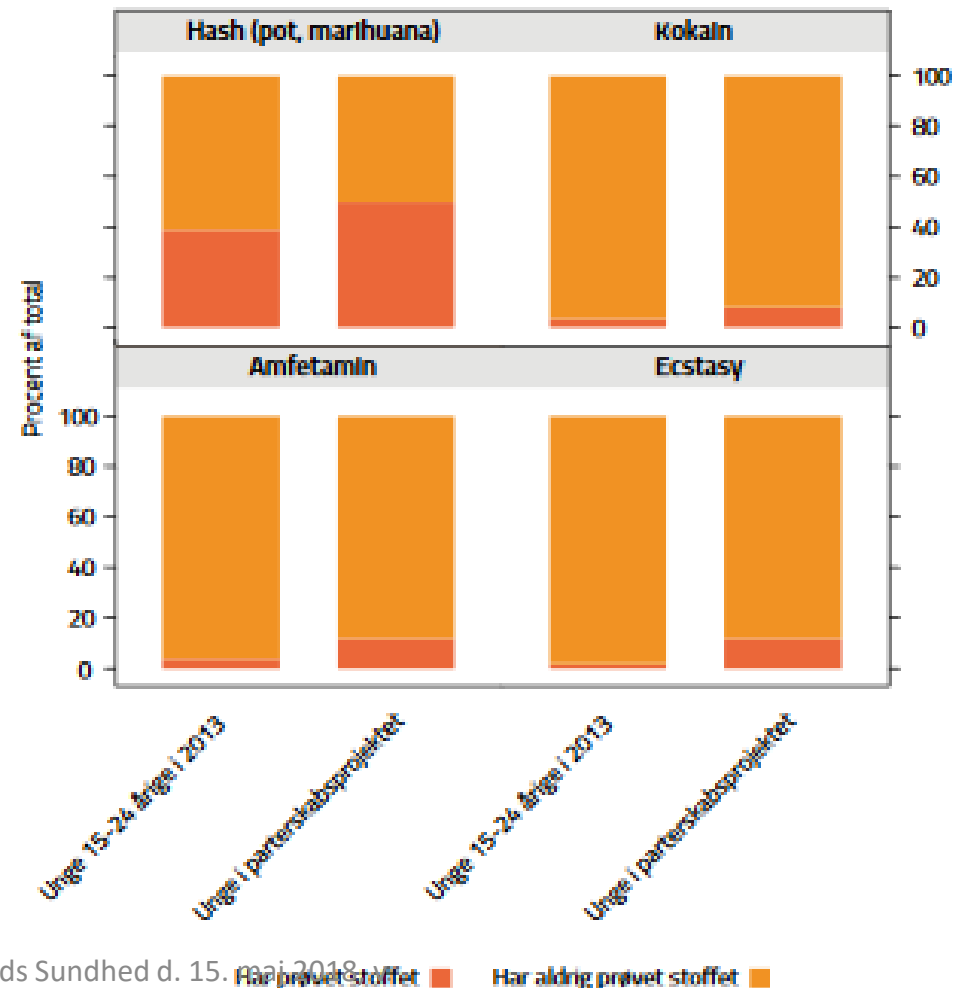
- I forhold til styrker & vanskeligheder (SDQ) samt selvværd (RSE) har drengene en statistisk signifikant højere score end pigerne
- I forhold til life satisfaction (MSLSS) er der ingen statistisk signifikant forskel på kønnene
- Med fokus på drengene: de scorer generelt indenfor normalområdet på alle tre måleinstrumenter, og det kan således siges, at deres lave position i uddannelsessektoren til trods, ser dette umiddelbart ikke ud til at have en negativ effekt på de unge drenges balance mellem styrker og vanskeligheder, life satisfaction eller selvværd
- Det er dog vigtigt at understrege, at dette billede henviser til de unge drenge i partnerskabsprojektet, og der kan ikke generaliseres til unge drenge på produktionsskoler generelt.

De unges erfaring med euforiserende stoffer

Drenges erfaring med euforiserende stoffer

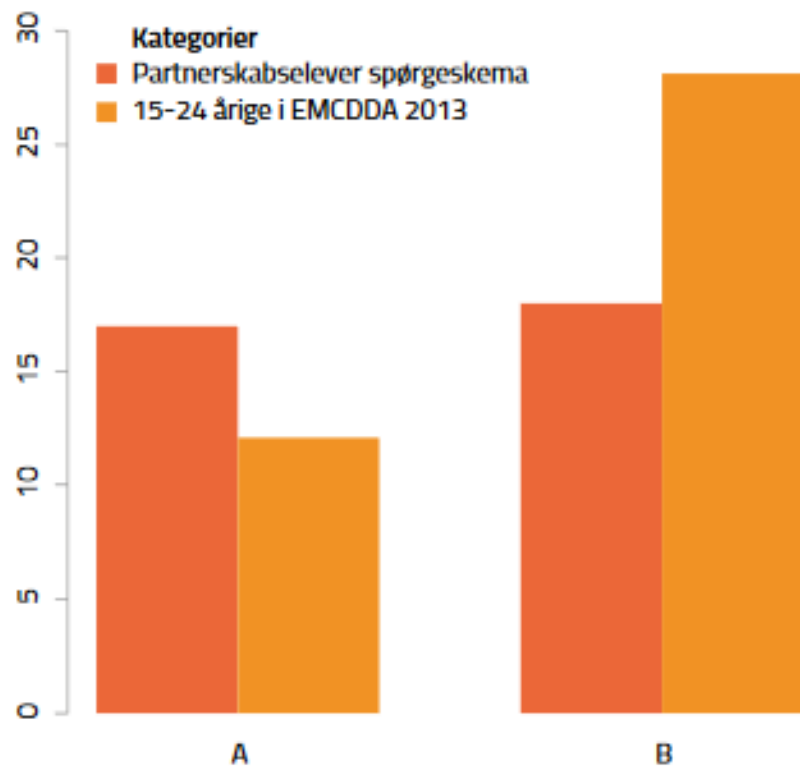


Pigers erfaring med euforiserende stoffer



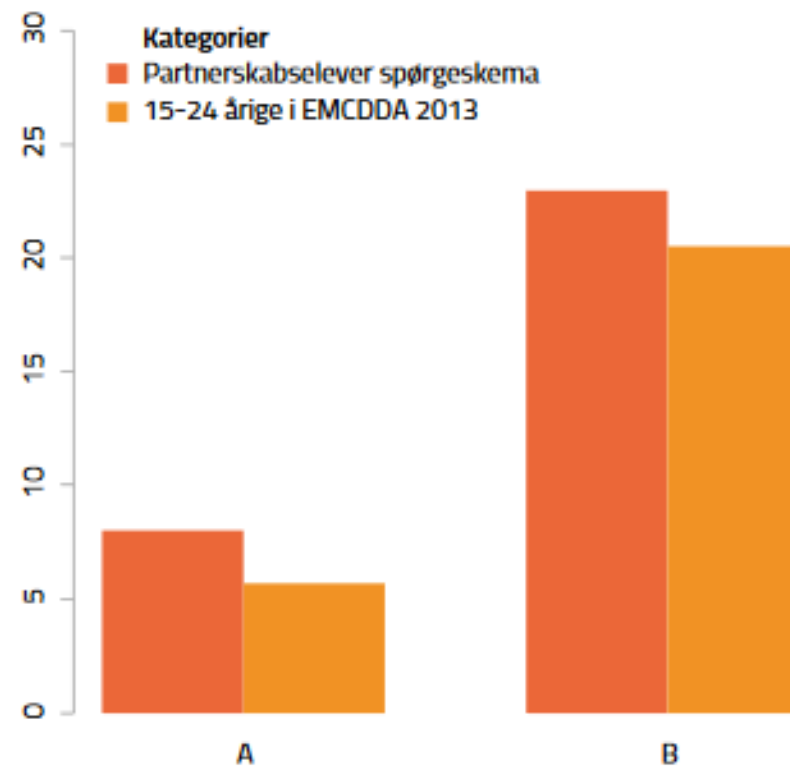
Erfaringer med hash: drenge og piger

Drenge:
Hash (pot eller marihuana), procent af besvarelser



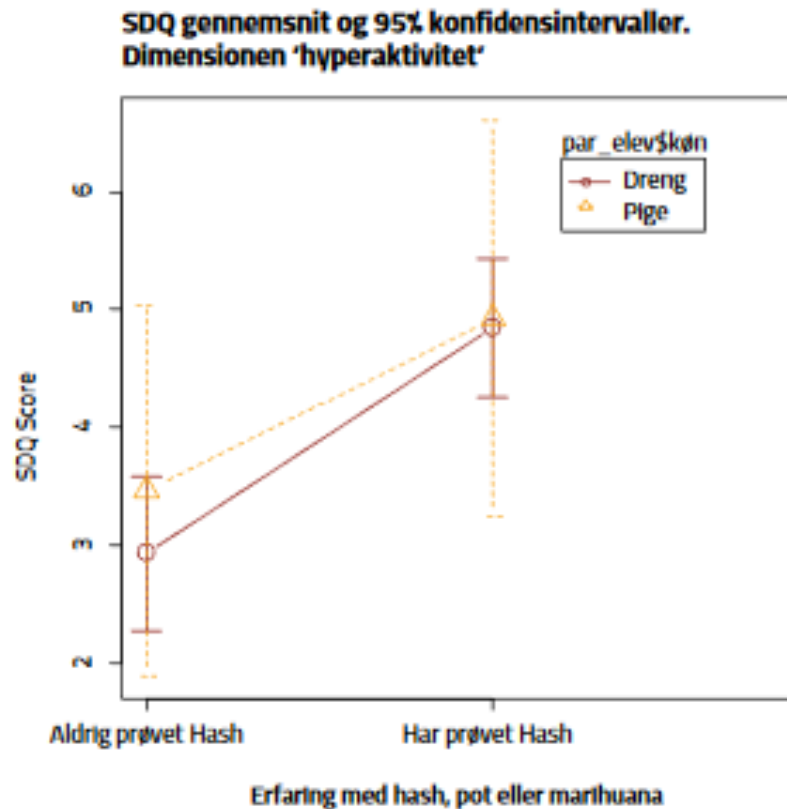
A Ja, inden for den seneste måned
B Ja, inden for det seneste år (men ikke inden for den seneste måned)

Piger:
Hash (pot eller marihuana), procent af besvarelser



A Ja, inden for den seneste måned
B Ja, inden for det seneste år (men ikke inden for den seneste måned)

Hash og hyperaktivitet



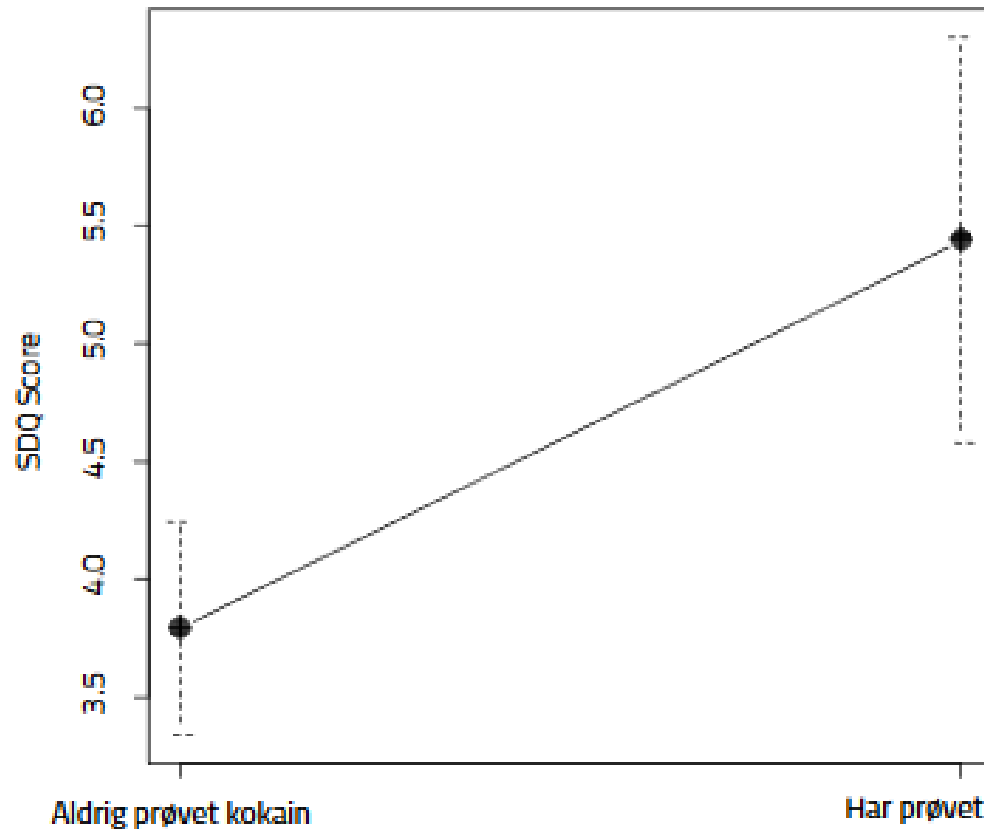
Med det generelt høje forbrug af hash hos partnerskabsleverne – også i forhold til unge generelt, har vi set yderligere på sammenhængen mellem balancen af styrker og vanskeligheder samt brugen af hash, finder vi en statistisk signifikant sammenhæng mellem de, der har prøvet hash og en større, negativ ubalance mellem styrker og vanskeligheder på dimensionen hyperaktivitet.

Studier viser, jo stærkere symptomer på hyperaktivitet hos personer med ADHD, jo større sandsynlighed for højere frekvens i brugen af hash, pot eller marihuana.

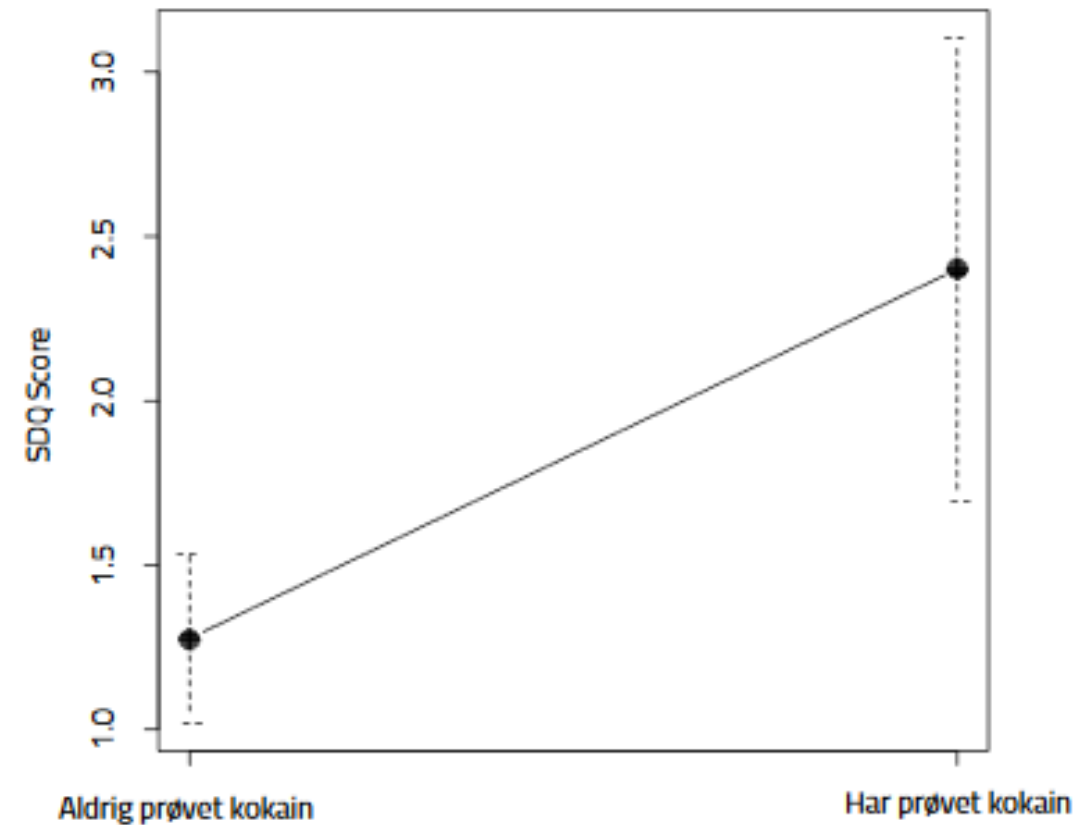
Vi tolker fænomenet her med selvmedicineringshypotesen

Statistisk signifikant sammenhæng mellem erfaring med kokain og ubalance i styrker og vanskeligheder ift. hyperaktivitet og adfærd

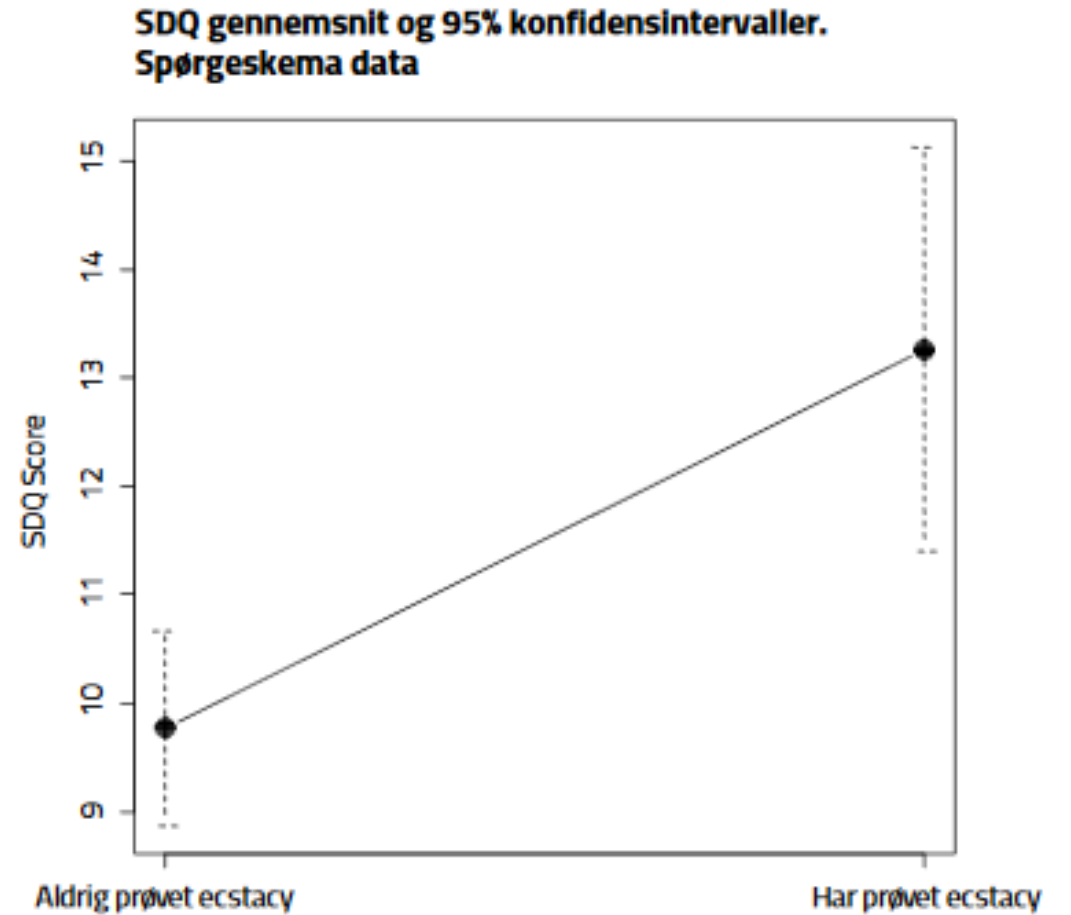
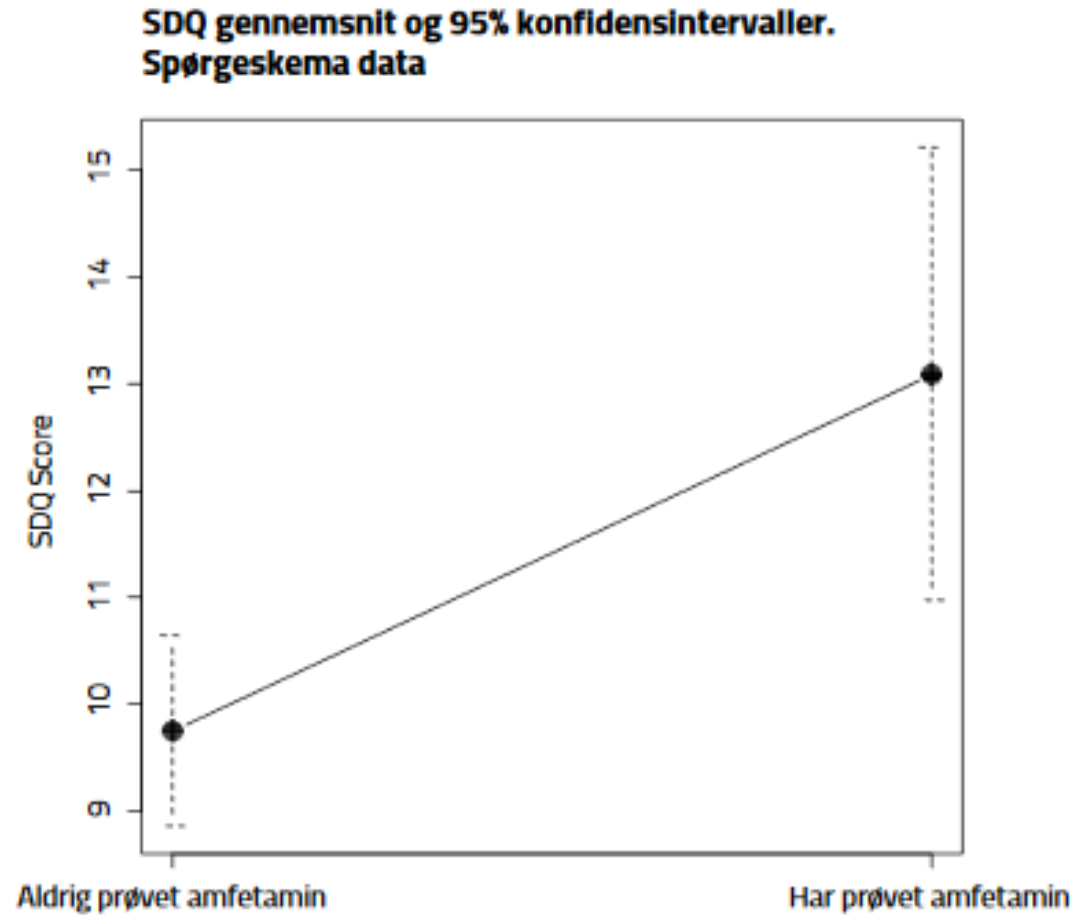
**SDQ gennemsnit og 95% konfidensintervaller.
Dimensionen 'hyperaktivitet'**



**SDQ gennemsnit og 95% konfidensintervaller.
Dimensionen 'adfærd'**



Statistisk signifikant sammenhæng mellem erfaring med speed/ecstasy og ubalance i styrker og vanskeligheder



Erfaring med Amfetamin (speed)

Erfaring med ecstasy

Hvis du vil vide mere...

...kan slutevalueringen bestilles via
SPUK's hjemmeside, eller findes
online som .pdf-fil



Oplæg på konferencen: Mænds Sundhed d. 15. maj 2018, v.
Hans Iskov Jensen