

Praktik (klinisk uddannelse) ved UC SYD

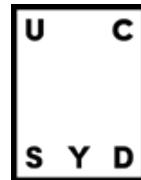
Samarbejdsaftale



Fritid
Sundhed & Omsorg
Esbjerg Kommune

Esbjerg Kommunes Sygepleje





1. Indledning

Et praktiksted (klinisk uddannelsessted) er et ledelsesmæssigt afgrænset område, der er godkendt af UC SYD som uddannelsessted for studerende på ét eller flere niveauer i den pågældende uddannelse. Uddannelsen i praktik (klinisk uddannelse) finder sted ved praktiksteder i statslige, regionale, kommunale, eller private institutioner inden for og på sundhedsområdet og det tilgrænsende sociale område, eller ved andre uddannelsesrelevante institutioner, organisationer eller virksomheder.

Dette dokument er rammesættende for samarbejdet mellem UC SYD som udbudssted for seks sundhedsfaglige professionsbacheloruddannelser og praktiksteder/kliniske uddannelsessteder for disse uddannelser.

Institut for sundhedsuddannelse, Professionshøjskolen UC SYD, udbyder seks sundhedsfaglige professionsbacheloruddannelser, der hjemles i bekendtgørelserne for følgende uddannelser:

- Professionsbacheloruddannelse i bioanalytisk diagnostik, bekendtgørelse nr. 500 af 30/05/2016 (Historisk) BEK nr 771 af 12/06/2023 (Gældende)
- Professionsbacheloruddannelse i ergoterapi, bekendtgørelse nr. 501 af 30/05/2016 (Historisk) BEK nr 773 af 12/06/2023 (Gældende)
- Professionsbacheloruddannelse i ernæring og sundhed, bekendtgørelse nr. 502 af 30/05/2016
- Professionsbacheloruddannelse i fysioterapi, bekendtgørelse nr. 503 af 30/05/2016 (Historisk) BEK nr 772 af 12/06/2023 (Gældende)
- Professionsbacheloruddannelse i jordemoderkundskab, bekendtgørelse nr. 700 af 08/06/2016 (Historisk) BEK nr 774 af 12/06/2023 (Gældende)
- Professionsbacheloruddannelse i sygepleje, bekendtgørelse nr. 804 af 17/06/2016 (Historisk) BEK nr 978 af 23/06/2022 (Gældende)

samt bekendtgørelse af lov om erhvervsakademiuddannelser og professionsbacheloruddannelser, LBK nr. 1343 af 10/12/2019.

Alle øvrige forhold reguleres af studieordningen for den enkelte uddannelse, som fremgår af UC SYD's hjemmeside: <https://www.ucsyd.dk/>

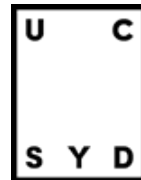
I henhold til bekendtgørelserne for ovennævnte uddannelser er Professionshøjskolen UC SYD ansvarlig for uddannelserne i disses helhed. Det påhviler UC SYD at etablere og vedligeholde samarbejdsaftaler for praktik (klinisk uddannelse) med de organisationer, der stiller praktiske/kliniske uddannelsessteder til rådighed.

2. Kriterier for godkendelse af praktiksted (klinisk uddannelsessted)

Kriterierne for godkendelse af uddannelsessteder i Region Syddanmark er udarbejdet i fællesskab mellem professionshøjskolerne University College Lillebælt og UC SYD og disses samarbejdspartnere. Det enkelte praktiske/kliniske uddannelsessted er ansvarlig for at sikre rammer og vilkår i henhold til godkendelsen. Uddannelsesinstitutionen godkender de praktiske/kliniske uddannelsessteder på baggrund af en beskrivelse af de organisatoriske, faglige og uddannelsesmæssige forhold i henhold til kriterierne.

Det er en forudsætning for godkendelse:

1. at de studerende har mulighed for på det praktiske/kliniske uddannelsessted at lære at planlægge, yde og vurdere mono- og tværfaglige sundhedsydelser i borger- og patientforløb på tværs af sektorer gennem direkte kontakt og samarbejde med raske eller syge enkeltpersoner og relevante borger- og patientgrupper
2. at der foreligger et beskrevet grundlag for uddannelsen i praktik/klinik på de uddannelsesniveauer, som godkendelsen omfatter
3. at der er tilknyttet praktikvejledere/kliniske vejledere og/eller praktikundervisere/kliniske undervisere, der er uddannet sygeplejerske, og som har pædagogiske kvalifikationer svarende til den kliniske videreuddannelse, der svarer til 1/6 diplomuddannelse jf. BEK nr. 978 af 23/06/2022
4. at disse praktikvejledere/kliniske vejledere forestår og har ansvar for den kontinuerlige daglige praktikundervisning/kliniske undervisning og praktikvejledning/klinikvejledning af studerende. I valgfri praktikuddannelse/klinisk uddannelse, i praktikuddannelse/klinisk uddannelse med vægt på tværprofessionelt samarbejde, og i forbindelse med udarbejdelse af bachelorprojekter kan en eventuel vejledning varetages af andre særligt kvalificerede vejledere
5. at der er afsat ressourcer til praktikvejledning og undervisning/klinisk vejledning og undervisning.
6. at der foreligger en plan/procedure for studenterevaluering, og for hvordan de studerendes evaluering af undervisningen i praktik/klinik samt vejledning indgår i en fortsat udvikling af undervisningen i klinik/praktik og kvaliteten af vejledningen i praktikundervisningen/den kliniske undervisning.
7. at det praktiske/kliniske uddannelsessted forpligter sig til, efter nærmere aftale, at dokumentere eventuelle uddannelsesspecifikke krav eller ønsker.



3. Beskrivelse og godkendelse af praktiksted (klinisk uddannelsessted)

Kontaktoplysninger for uddannelsen ved UC SYD

Uddannelse ved UC SYD	Sygeplejerskeuddannelsen i Esbjerg	
Adresse	Degnevej 16, 6705 Esbjerg Ø.	
Studieleder	Navn: Rikke Steffensen	
	Telefon: 7266 2862	E-mail: rst@ucsyd.dk
Uddannelses-ansvarlig kontaktperson	Navn: Ellen Nielsen	
	Stilling: Klinisk Koordinator	
	Telefon: 7266 2835	E-mail: elni@ucsyd.dk

Kontaktoplysninger for praktiksted (klinisk uddannelsessted):

Praktiksted (klinisk Uddannelsessted)	<u>Sygeplejen Esbjerg Kommune:</u> Nord: Gjesing Midtby, Ulvevej 88, 6715 Esbjerg N Midt: Skovbo Sundhedscenter, Ved Skoven 41, 6700 Esbjerg Øst: Østerby Sundhedscenter, Ribegade 169, 6700 Esbjerg Bramming: Solgården, Solgårdsvej 6, 6740 Bramming Ribe: Ribe Sundhedscenter, Tangevej 6, 6760 Ribe Esbjerg Døgnrehabilitering, EDR: Spangsbjerg Kirkevej 51, 6700 Esbjerg Esbjerg Sundhedscenter: Højvang, Spangsbjerg Kirkevej 51, 6700 Esbjerg	
Uddannelses-ansvarlig kontaktperson	Navn: Pia Pedersen	
	Stilling: Uddannelseskonsulent i afdelingen Uddannelse & Rekruttering	
	Telefon: 20257065	E-mail: pip@esbjerg.dk
Chef for Uddannelse & Rekruttering	Navn: Susanne Hartvig	
	Telefon: 21379276	E-mail: sh114@esbjerg.dk
Chef for Sygeplejen	Navn: Anni Kjærgaard Sørensen	
	Telefon: 20473365	E-Mail: ans23@esbjerg.dk
Kommunal organisation <input checked="" type="checkbox"/> Regional organisation <input type="checkbox"/> Privat virksomhed: <input type="checkbox"/>		

BESKRIVELSE AF PRAKTIKSTED (KLINISK UDDANNELSESSTED):

1. Organisatoriske og ledelsesmæssige forhold

Præsentation af det relevante faglige område, organisatoriske og ledelsesmæssige grundlag, rammer og vilkår, herunder:

- Uddannelsesstedets betegnelse, organisation og struktur
- Værdigrundlag og målsætning for det relevante fagområde
- Det kliniske områdes klient-/patientkategorier
- Organisering af det relevante faglige område

Præsentation af uddannelsesmæssige grundlag, rammer og vilkår, herunder:

- Kliniske vejlederes formelle pædagogiske kompetence svarende til Klinisk Vejlederuddannelse og anden pædagogisk uddannelse, fx. 1/6 diplomuddannelse
- Den generelle relevante faglige ekspertise, f.eks. klinisk erfaring og efter-/videreuddannelse
- Ansvarsfordeling i forbindelse med praktisk/klinisk undervisning og vejledning
- Strategiplan for pædagogisk kvalificering af de kliniske vejledere/undervisere

Eventuelt supplerende uddannelsesspecifikke forhold:

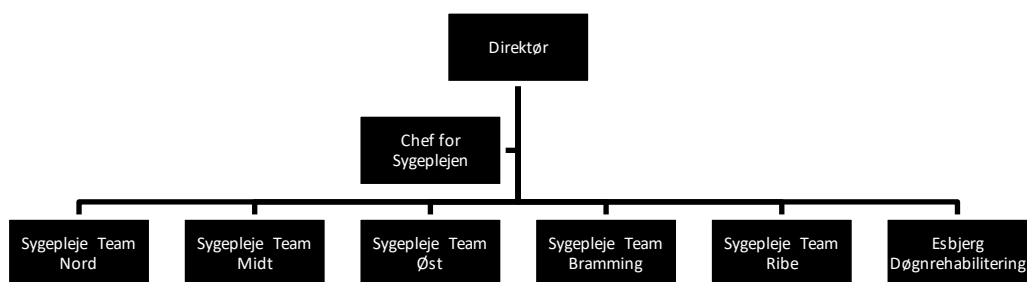
Præsentation af Sygeplejen i Esbjerg Kommune

Som studerende vil du typisk blive en del af et udekørende team, et sygeplejeklinik-team, et team af sygeplejersker på plejehjem eller få klinikophold på rehabiliteringscentret, Esbjerg Døgnerhabilitering (EDR).

Sygeplejen er organisatorisk placeret under forvaltningen Fritid Sundhed & Omsorg. Chefen for Sygeplejen refererer til forvaltningsdirektøren.

Sygeplejen består af seks teams, hvor du som sygeplejerskestuderende kan komme i klinik.

Organisationsdiagram for Sygeplejen i Esbjerg Kommune



Sygeplejen som kliniksted

Vores sygeplejeteams dækker hele Esbjerg Kommune og er opdelt i 6 områder:

- Sygeplejen Nord, Gjesing Midtby, Ulvevej 88, 6715 Esbjerg N
- Sygeplejen Midt, Skovbo, Ved Skoven 41, 6700 Esbjerg
- Sygeplejen Øst, Østerbycentret, Ribegade 169A, 6700 Esbjerg

- Sygeplejen Bramming, Solgården, Solgårdsvej 6, 6740 Bramming
- Sygeplejen Ribe, Tangevej 6, 6760 Ribe
- Esbjerg Døgnrehabilitering (EDR), Spangsbjerg Kirkevej 51, 6700 Esbjerg

Alle klinikområder har en klinisk fuldtidsvejleder, som sammen med sygeplejerskerne i teamet sikrer, at du får en god og lærerig klinikperiode.

I Sygeplejen team Nord, Midt, Øst, Bramming eller Ribe er der sygeplejersker, der varetager opgaver i enten **borgerens hjem**, i **sygeplejeklinikker** eller på **plejehjem** i området. Det er klinikstedet, der beslutter, hvad der er muligt for dig. På klinikstedet Esbjerg Døgnrehabilitering modtager borgerne pleje og genoptræning af sygeplejersker, social- og sundhedsassistenter og terapeuter.

Sygepleje til borgere i eget hjem

Mange kommunale sygeplejersker besøger borgerne i eget hjem. Er der lange afstande kører sygeplejerskerne i bil, ellers benytter de cykler ved kortere afstande. Du kommer til at følge en sygeplejerske rundt til borgerne og deltage i sygeplejeopgaverne.

Sygeplejen i borgerens eget hjem er mangeartede. Sygeplejerskerne giver omsorg, støtte, vejledning og hjælp ved bl.a. medicin håndtering, sårpleje, ernæringsproblematikker, kroniske sygdomme, tidlig opsporing og forværring, livets afslutning, psykisk sygdom, udskrivning fra sygehus, samarbejde med pårørende, forskellige medicinske eller kirurgiske problemstillinger.

Sygeplejeklinikker

I hvert af de fem sygeplejeteams er der flere sygeplejeklinikker. Nogle studerende får en længere klinikperiode i en sygeplejeklinik og andre studerende får mulighed for nogle enkelte klinikdage.

I sygeplejeklinikken kommer der borgere, som modtager hjælp og støtte til bl.a. sårpleje, injektioner, måling af blodtryk eller blodsukker, medicindispensering, stompleje, at overskue et behandlingsforløb eller forskellige medicinske eller kirurgiske problemstillinger.

Sygepleje til borgere på plejehjem

En gruppe sygeplejersker har ansvaret for sygeplejen til borgerne på kommunens plejehjem. Du vil som studerende deltage i det tætte tværfaglige samarbejde omkring den syge ældre borger på plejehjem, og du vil opnå færdigheder i bl.a. medicinsk sygepleje, triagering, den akutte syge geriatriske borger samt vejledning af tværfaglige samarbejdskolleger i samarbejde med pårørende. På plejehjem møder du både medicinske eller kirurgiske problemstillinger.

Esbjerg Døgnrehabilitering

Esbjerg Døgnrehabilitering, også kaldet EDR, er beliggende på Sundhedscenter Højvang og er et midlertidigt rehabiliteringsafsnit. Borgerne kommer oftest direkte fra sygehus mhp. et intensivt rehabiliterings- og træningsforløb.

Som studerende får du stort kendskab til den fælles tværfaglige indsats, og sammen med den indlagte borger arbejdes der henimod at genvinde tabt funktionsevne. Du får mulighed for at opleve og deltage i daglige opgaver bl.a. medicinske eller postkirurgiske problemstillinger, arbejde med grundlæggende sygepleje/basal ADL, ernæringsproblematikker, kroniske sygdom, udskrivning fra sygehus og flere andre pleje- og behandlingsforløb i samspil med borgeren og pårørende.

Sundhedscenter for 7. semesterstuderende

Sundhedscentret tilbyder studerende på 7. semester en klinikperiode indenfor sundhedsfremme og forebyggelse. Du kommer til at følge en sygeplejerske på Sundhedscenter Højvang, hvor du dykker ned i indsatserne: Individuelle samtaler, koordinering af forløb, KRAM faktorer og undervisning i mestring og sygdomslære.

Der er et tværprofessionelt samarbejde med fysioterapeuter, ergoterapeuter, psykologer og diætister. Søg yderligere viden på <https://www.esbjerg.dk/sundhed-og-sygdom/sundhedscentre>

I samarbejde med din kliniske vejleder kan du få mulighed for studiebesøg i forskellige sygeplejeområder.

Kliniske vejledere

Alle kliniske vejledere har gennemført den kliniske vejlederuddannelse samt en hel eller flere supplerende diplommoduler. De har mange års erfaring med vejledning og brænder for at lære dig sygeplejefaget.

Når du har fået et kliniksted, får du også altid en klinisk vejleder. Her er navnene på de kliniske vejledere:

- Klinisk vejleder Vibeke Muff vmuf@esbjerg.dk Sygeplejen Nord, EDR, Gjesing Midtby, Ulvevej 88, 6715 Esbjerg N
- Klinisk vejleder Dorthe Stig dsti@esbjerg.dk Sygeplejen Midt, Skovbo, Ved Skoven 41, 6700 Esbjerg
- Kliniks vejleder Nanette Friis Thomsen naft@esbjerg.dk Sygeplejen Øst, Østerbycentret, Ribegade 169A, 6700 Esbjerg
- Klinisk vejleder Heidi Gry rsg@esbjerg.dk Sygeplejen Bramming, Solgården, Solgårdsvej 6, 6740 Bramming
- Klinisk vejleder Ingvil Mikkelsen ingvi@esbjerg.dk Sygeplejen Ribe, Tangevej 6, 6760 Ribe

De kliniske vejledere holder løbende deres viden og færdigheder ajour bl.a. gennem diplomuddannelse, temadage, netværksarbejde og vidensgruppemøder for kliniske vejledere.

2. Relevante faglige forhold

Præsentation af de sygeplejefaglige, tværprofessionelle og tværsektorielle forhold, herunder:

- a) *Typiske klient-/borger-/patientsituationer og -forløb*
- b) *Relevante faglige opgaver, problemstillinger og referencerammer*
- c) *Personalesammensætning og samarbejdspartnere*
- d) *Uddannelsesrelevante udviklingsaktiviteter*

Eventuelt supplerende uddannelsesspecifikke forhold:

Primærsektor kan nævne, om sygeplejen på klinikstedet er udekørende eller i et plejecenter.

Herunder nævne om der stilles bil eller cykler og hjelme til rådighed.

Typiske borgerforløb

I Sygeplejen er der en bred vifte af sygeplejefaglige opgaver. Du kan opleve borgere med medicinske og kirurgiske problemstillinger, psykiatriske borgere og geriatriske borgere.

Der samarbejdes tæt med tværfaglige sundhedspersoner internt i kommunen: Social- og sundhedsassistenter, social- og sundhedshjælpere og fysio- og ergoterapeuter. Eksterne samarbejdspartnere er fx borgerens egen læge, sygehuset eller psykiatrien.

Transport under klinikken

Bliver du tilknyttet et sygeplejeteam, som har udekørende cykelruter, benytter du som udgangspunkt praktikstedets cykler. Ganske få praktiksteder vil bede dig om at tage din egen cykel med. Hvis du skal tage din egen cykel med i klinikken, skriver vi det i velkomstbrevet.

Er der længere afstande mellem borgerne i din klinik, har stedet tjenestebiler og sygeplejersken har dig med i bilen.

Det kan ske, at du og dine medstuderende skal mødes med klinisk vejleder til undervisning et andet sted end dit kliniksted. I de tilfælde står du selv for transporten derhen.

3. Uddannelsesmæssige forhold

Præsentation af den studerendes studievilkår og -muligheder i relation til semestrenes foreskrevne kompetencer (jf. den generelle studieplan for semestret):

- a) *Organisering og tilrettelæggelse af klinisk undervisning i relation til den studerendes individuelle studieplan*
- b) *Studieforhold og læringsmiljø, der pædagogisk understøtter den studerendes faglige og personlige læreprocesser*
- c) *Studiemetoder og undervisningsfaciliteter, herunder anvendelse af IKT*
- d) *Kliniske vejlederes funktion og planlagte tjenestetid i forhold til den studerende.*
- e) *Strategi for kvalitetssikring af den kliniske undervisning baseret på systematisk evaluering. Eventuelt link til det praktiske/kliniske undervisningssteds hjemmeside*
- f) *Mulighed for at varetage praktisk/klinisk uddannelse og vejledning for internationale studerende med engelsk som arbejdssprog.*

Eventuelt supplerende uddannelsesspecifikke forhold:

Organisering af de kliniske vejledere

De kliniske vejledere arbejder med vejledning af studerende som deres kerneopgave. For dig som studerende betyder det, at din kliniske vejleder varetager alt omkring dig som sygeplejerskestuderende, såsom planlægning og tilrettelægning af læresituationer, følgedage, refleksioner, OSA, prøver, vejledning og undervisning. Den kliniske vejleder har et tæt samarbejde med sygeplejerskerne på dit kliniksted.

Din læring og faglige udvikling i klinikperioden, sker i tæt samarbejde mellem sygeplejerskerne i teamet og din kliniske vejleder. Du får mulighed for at få opgaverne i hænderne. Det sker gradvist og afhængigt af din læringsprogression, semesterniveau og altid i samarbejde med en sygeplejerske.

Mødetider

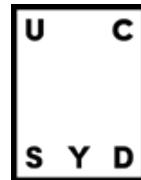
Dine mødetider i dagvagt er typisk fra kl. 7-15, hvor din kliniske vejleder også vil være der. Nogle studerende deltager også i aften- og nattevagter for at få et bredt kendskab til sygeplejerskernes forskellige vagtopgaver.

Klinikkens Dag

Studerende der har fået en klinikplads i Esbjerg Kommunes Sygepleje på 2. 4. og 6. semester inviteres til klinikkens Dag. Her vil du blive forberedt til din kommende kliniske periode. Sammen vil vi introducere dig til det nære sundhedsvæsen og give eksempler på hverdagen som sygeplejerskestuderende. Med klinikkens dag vil vi sammen sikre, at du og dine medstuderende får den allerbedste start i klinikken i Esbjerg Kommune.

Internationale studerende

Der er i sygeplejen i Esbjerg Kommune mulighed for at varetage praktisk/klinisk uddannelse og vejledning for internationale studerende med engelsk som arbejdssprog



Imødekommelse af krav i EU-direktiv 2013/55/EU

Sygeplejerskeuddannelsen UCSYD i Esbjerg imødekommer EU-direktivet i tilrettelæggelsen af den teoretiske såvel som den kliniske del af uddannelsen, så de kundskaber og færdigheder, som direktivet omhandler, kan erhverves på en fyldestgørende måde.

I den kliniske del af uddannelsen skal sygeplejestuderende udi fem fagspecialer. I Praktikportalen er disse specialer benævnt: **Fagkrav**

Et klinisk uddannelsessted kan opfylde flere **Fagkrav**. Herunder er oplyst vejledende krav, for at et klinisk sted kan dokumentere, at der er tilstrækkelig mulighed for, at den studerende kan opnå kendskab til et givent speciale.

Almen medicin og medicinske specialer

Sygeplejestuderende skal som minimum have mulighed for at varetage sundheds- og sygepleje og blive vejledt i forhold til et eller flere af nedenstående områder:

- Akutte, kroniske og /eller komplekse medicinske problemstillinger
- Grundlæggende behov, der er truet pga. medicinske sygdomstilstande
- Komorbiditet, medicinsk behandling og evt. polyfarmaci
- Det sammenhængende patientforløb, herunder involvering af patient, borger og/eller pårørende samt samarbejde på tværs af professioner og sektorer

Almen kirurgi og kirurgiske specialer

Sygeplejestuderende skal som minimum have mulighed for at varetage sundheds- og sygepleje og blive vejledt i forhold til et eller flere af nedenstående områder:

- Præoperativ sygepleje, herunder forberedelse til invasive procedurer
- Peroperativ sygepleje, herunder invasive procedurer
- Postoperativ sygepleje, herunder kirurgisk stressrespons og postoperative komplikationer
- Det sammenhængende patientforløb, herunder involvering af patient, borger og/eller pårørende samt samarbejde på tværs af professioner og sektorer

Barnepleje og pædiatri samt Barselshygijne og pleje af moder og barn.

Sygeplejestuderende skal som minimum have mulighed for at varetage sundheds- og sygepleje og blive vejledt i forhold til et eller flere af nedenstående områder:

- Observationer i forhold til trivsel og udvikling hos nybagte forældre, børn og unge
- Relationsdannelse mellem forældre, børn og unge
- Familiecentreret sygepleje
- Børn med forskellige sygdomstilstande

Mental (hygiejne) sundhed og psykiatri

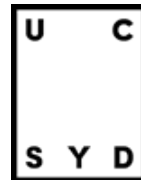
Sygeplejestuderende skal som minimum have mulighed for at varetage sundheds- og sygepleje og blive vejledt i forhold til et eller flere af nedenstående områder:

- Akutte, kroniske og/eller komplekse psykiatriske problemstillinger f.eks. psykotiske lidelser, affektive lidelser, personlighedsforstyrrelser, angst, ADHD, spiseforstyrrelser eller stress.
- Grundlæggende behov, der er truet af psykiatriske sygdomstilstande og/eller sociale udfordringer f.eks. mennesker i krise, herunder med suicidale tanker, misbrug og sårbare mennesker med svagt netværk og sociale udfordringer.
- Komorbiditet, medicinsk behandling og evt. polyfarmaci
- Det sammenhængende patientforløb, herunder involvering af patient, borger og/eller pårørende samt samarbejde på tværs af professioner og sektorer

Geriatrisk sygepleje, geriatri og hjemmepleje

Sygeplejestuderende skal som minimum have mulighed for at varetage sundheds- og sygepleje og blive vejledt i forhold til et eller flere af nedenstående områder:

- Gerontologiske udfordringer, herunder fysiske og kognitive samt sociale og / eller psykiske aspekter knyttet til alderdom
- Geriatriske sygdomstilstande
- Komorbiditet, medicinsk behandling og evt. polyfarmaci
- Intervention og metoder, eks. tidlig opsporing af begyndende og / eller kritisk sygdom og

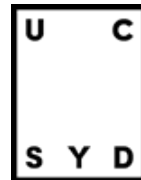


- herunder rettidig indsats
- Samfundets tilbud til ældre og borgere i det nære sundhedsvæsen
 - Patienter og borgere med behov for palliation, terminal pleje m.v.
 - Det sammenhængende patientforløb, herunder involvering af patient, borger og/eller pårørende samt samarbejde på tværs af professioner og sektorer

(Listen er lånt fra Professionshøjskolen Absalon / Sygepleje / Studieordning juni 2023)

I dette skema registrerer det kliniske uddannelsessted, hvilke specialer = **Fagkrav** der kan opfyldes det pågældende sted.

FAGKRAV	(Praktiksteder) Sæt gerne flere X
Almen medicin og medicinske specialer	X Efter aftale kan pladsen oprettes. <ul style="list-style-type: none">• Nord: Gjesing Midtby, Ulvevej 88, 6715 Esbjerg N• Midt: Skovbo Sundhedscenter, Ved Skoven 41, 6700 Esbjerg• Øst: Østerby Sundhedscenter, Ribegade169, 6700 Esbjerg• Bramming: Solgården, Solgårdsvej 6, 6740 Bramming• Ribe: Ribe Sundhedscenter, Tangevej 6, 6760 Ribe• EDR: Spangsbjerg Kirkevej 51,6700 Esbjerg
Almen kirurgi og kirurgiske specialer	X Efter aftale kan pladsen oprettes. <ul style="list-style-type: none">• Nord: Gjesing Midtby, Ulvevej 88, 6715 Esbjerg N• Midt: Skovbo Sundhedscenter, Ved Skoven 41, 6700 Esbjerg• Øst: Østerby Sundhedscenter, Ribegade169, 6700 Esbjerg• Bramming: Solgården, Solgårdsvej 6, 6740 Bramming• Ribe: Ribe Sundhedscenter, Tangevej 6, 6760 Ribe• EDR: Spangsbjerg Kirkevej 51,6700 Esbjerg
Barnepleje og pædiatri samt Barselshygiejne og pleje af moder og barn	
Mental (hygiejne) sundhed og psykiatri	
Geriatrisk sygepleje, geriatri og hjemmepleje	X Alle pladser Nord: Gjesing Midtby, Ulvevej 88, 6715 Esbjerg N Midt: Skovbo Sundhedscenter, Ved Skoven 41, 6700 Esbjerg Øst: Østerby Sundhedscenter, Ribegade169, 6700 Esbjerg Bramming: Solgården, Solgårdsvej 6, 6740 Bramming Ribe: Ribe Sundhedscenter, Tangevej 6, 6760 Ribe EDR: Spangsbjerg Kirkevej 51,6700 Esbjerg Esbjerg Sundhedscenter: Højvang, Spangsbjerg Kirkevej 51,6700 Esbjerg



GODKENDELSE AF PRAKTIKSTED (KLINISK UDDANNELSESSTED) VED UC SYD

Godkendelse af et praktisk/klinisk uddannelsessted gives på baggrund af opfyldelse af kriterier for godkendelse ved University College Lillebælt og UC SYD, i henhold til Studieordning for sygeplejerskeuddannelsen ved Professionshøjskolen UC SYD og på baggrund af uddannelsesstedets beskrivelse af følgende områder:

1. Organisatoriske og ledelsesmæssige forhold
2. Relevante faglige forhold
3. Uddannelsesmæssige forhold

Der er tale om følgende typer godkendelse:

Førstegangsgodkendelse

Ansøgningen bliver behandlet/vurderet umiddelbart efter modtagelse. Godkendelsen gælder for tre år, med mindre der sker væsentlige ændringer i perioden. Ved ændringer med væsentlige konsekvenser for den praktiske/kliniske undervisning indenfor den treårige godkendelsesperiode skal der rettes henvendelse til uddannelsesinstitutionen.

Betinget godkendelse

Betinget godkendelse betyder, at der fra uddannelsesinstitutionen er fastlagt en klausul om, at det praktiske/kliniske uddannelsessted inden for en afgrænset periode skal indfri de ikke-godkendte krav.

Betinget godkendelse indebærer, at uddannelsesstedet fremsender en plan, hvoraf det fremgår, hvordan der kompenseres for manglende opfyldelse af godkendelseskravene.

Fornyet godkendelse af kliniske uddannelsessteder

Fornyet godkendelse sker hvert tredje år. Vurderingen baseres på en fremsendt beskrivelse, som er justeret i forhold til diverse ændringer på det kliniske uddannelsessted og under hensyntagen til de studerendes skriftlige evalueringer af uddannelsesstedet. Uddannelsesinstitutionen gør opmærksom på tidspunkt for fornyet godkendelse. Lederen af det praktiske/kliniske uddannelsessted har ansvar for indsendelse af beskrivelsen.

Godkendelse af kliniske uddannelsessteder i forbindelse med udvekslingsophold i udlandet.

Udvekslingsophold i udlandet finder sted i kliniske områder, der ikke har en "stående" godkendelse fra uddannelsesinstitutionen. Det påhviler den studerende, at der foreligger formål, beskrivelse samt accept fra uddannelsesstedet som basis for uddannelsesinstitutionens godkendelse.

Ved praktiske/kliniske undervisningsforløb godkender uddannelsesinstitutionen

1. studerendes skriftligt formulerede formål med det kliniske forløb, kort beskrivelse af forløbets indhold, læringsstrategier relateret til semestrets foreskrevne mål for læringsudbytte.
2. det praktiske/kliniske uddannelsesstedes skriftligt fremsendte accept af mulighederne for at honorere formålet og at tilbyde kvalificerede vejledningsmuligheder i relation hertil

Godkendelsen gælder for tre år fra september 2024. Ved væsentlige ændringer af ovenstående forhold indenfor godkendelsesperioden er den ansvarlige leder af det praktiske/kliniske uddannelsessted forpligtet til at henvende sig til uddannelsen ved Professionshøjskolen UC SYD med henblik på revurdering af godkendelsen.