



"Dansk-tysk ungdom skaber fremtid" LÆRERVEJLEDNING - ONLINE-modul

FØR PROJEKTMODULERNE

Hvad skal du huske og sikre dig inden I går i gang med 1. modul

Start med at orientere dig på projektets hjemmeside for materialer www.ucsyd.dk/interreg-ungdom.

Her finder du alle materialer, links, videoer og vejledninger på hjemmesiderne. Ønsker du et tyskfagligt perspektiv indover projektet, er det oplagt også at orientere sig på projektets tyske materialesamling www.ucsyd.dk/interreg-jugend

Teknisk TJEK-Liste	Tekniske udfordringer kan næppe undgås. Dog henstiller vi til, at den ansvarlige lærer, eventuel i samråd med skolen IT-medarbejder gennemgår vores "Tekniske tjekliste", som du kan finde nederst på hjemmesiden www.ucsyd.dk/interreg-ungdom under kapitlet "Til læreren".	
Med partnerskolen	<ul style="list-style-type: none"> - Valg af mål, som I vil arbejde med - Aftale hvordan I vil facilitere gruppeopdelingen (max 4 elever pr. gruppe i hvert land således, at vi har fællesgrupper på max 8 elever) 	
Kommunikationsplatform- Appear.in links til grupperne / grupperum	Vi anbefaler, at I bruger appear.in som kommunikationsplatform til det første virtuelle møde. Ønsker I at arbejde med en anden platform, aftaler i dette med jeres tyske partner. I Skal huske at aftale hvilke grupper der tildeles hvilke virtuelle rum. Vi har har forudindstillet rummene under følgende links:	
Offentlig præsentation	Husk at sende invitationer ud til lokale repræsentanter, som eksempelvis lokale politikere og erhvervsfolk. En skabelon til den offentlige invitation finder på hjemmesiden under " Invitere også andre elever/klasser og kollegaer til præsentationen.	

Dette projekt finansieres af midler fra Den Europæiske Fond for Regionaludvikling
Dieses Projekt wird gefördert mit Mitteln des Europäischen Fonds für regionale Entwicklung





MODUL 1 – varighed: 6 lektioner á 45 min. (kan evt. opdeles i mindre dele – er i gennemførelse ikke afhængigt af partnerskolen)

Dette modul har to overordnede mål. For det første skal eleverne præsenteres for projektet som helhed samt for det tematiske indhold i dette projektår, nemlig FNs Verdensmål. For det andet er der sat fokus på at eleverne får mulighed for at lære hinanden lidt at kende. Arbejder man i et reelt ONLINE-format, anbefaler vi, at man følger aktiviteterne som beskrevet i skemaet nedenfor. Er der derimod tale om et ONLINE-format hvor eleverne befinder sig på samme skole, anbefaler vi, at der arbejdes i et fysisk rum, med ICE-breaker og andre aktiviteter indenfor det afsatte tidsrum under modul 1. Her henviser vi til materialerne "Ud med sproget"

<http://www.kulturakademi.dk/sprog/detalje/23/239/> og tilhørende elevhæfte <http://www.kulturakademi.dk/sprog/detalje/23/455/>

TID (anslået tid)	TASK	BESKRIVELSE	FORBEREDELSE
2 – 3 lekt. / 90 – 135 min.	Projekt-Intro med video	Udover lærerens egne ord i forbindelse med forberedelsen på projektet, er der udarbejdet en video, som præsenterer projektforløbet for dette år, som kan ses i fællesskab. Videoen er tilgængelig på ovennævnte hjemmeside www.ucsyd.dk/interreg-ungdom	<ul style="list-style-type: none">- Sikre at der i undervisningslokalet er mulighed for at vise film.-
	Gruppetannelse Digitale elevpræsentationer 1	Eleverne inddeles i lokale gruppe á 3-4 elever. Eleverne udarbejder digitale præsentationer. Det kunne være i form af en PowerPoint, video eller noget helt tredje. Der er ingen krav til det digitale format udover at det skal kunne gøres tilgængeligt for partnergruppen. Til gengæld er der krav til selve indholdet jf. arbejdsarket "Digitale elevpræsentation", som kan findes på hjemmesiden. Arbejdsarket vejleder eleverne skridt for skridt gennem hele præsentationsdelen. Fra egen fremstilling af præsentation til det første møde med partnerskolen.	<ul style="list-style-type: none">- Koordinerer gruppedannelse samt valg af verdensmål med partnerskolens lærer- Forberede arbejdsark til eleverne – Vejledning – Digitale gruppepræsentationer- Udfyld appear.in linket på arbejdsarket. Et link til hver gruppe. Se også under forberedelser først i dette dokument- Eleverne skal have adgang til én computer eller anden digital enhed pr. gruppe.

Dette projekt finansieres af midler fra Den Europæiske Fond for Regionaludvikling
Dieses Projekt wird gefördert mit Mitteln des Europäischen Fonds für regionale Entwicklung



1 lekt. / 45 min.	Temaet – FNs verdensmål	Eleverne præsenteres for projektårets overordnede tema, FNs verdensmål. Inspiration til materialer hertil findes på vores hjemmeside, men læreren er fritstillet i valg af et hvilket som helst andet materiale, som giver eleverne en god forståelse af hvad FNs Verdensmål overordnet handler om. Grupperne kombineres med en gruppe af tilsvarende størrelse fra partnerskolen, passende til det verdensmål de ønsker/får tildelt.	<ul style="list-style-type: none">- Sikre at der i undervisningslokalet er mulighed for at vise film.- Udvælge materiale fra hjemmesiden eller selv finde materialer til formidlingen af FNs Verdensmål overordnet.
2 – 3 lekt./ 90 – 135 min.	Materialepakker til udvalgte mål	På hjemmesiden www.ucsyd.dk/interreg-ungdom ligger der et udvalg af materialer til de fire mål, som vi har udvalgt. Siden er opbygget således, at eleverne under hvert af de fire mål finder materialer under overskriften " Bliv klog ... ", hvor de kort kan læse om målets hensigt og efterfølgende kan læse videre om hvad det betyder i deres eget land og deres egen region " Dit land – din region ". Det er vigtigt for projektet, at eleverne reflekterer verdensmålene ud fra deres egen livsverden, regionalt og lokalt og ikke ud fra eksempelvis et ulandsperspektiv. HUSK! Ønsker man at fremme et tyskfagligt perspektiv også, er der mulighed for at kombinere materialerne fra den tilsvarende tyske hjemmeside for projektets materialer und www.ucsyd.dk/interreg-jugend	<ul style="list-style-type: none">- Ønsker læreren ikke at arbejde med de fire mål, som der kan findes materialepakker til på hjemmesiden, må der her påregnes yderligere forberedelsestid, når der skal findes passende materialer til at belyse målet i sig selv, men også i et nationalt/regionalt/lokalt perspektiv.

Dette projekt finansieres af midler fra Den Europæiske Fond for Regionaludvikling
Dieses Projekt wird gefördert mit Mitteln des Europäischen Fonds für regionale Entwicklung



MODUL 2 – varighed: 6 lektioner á 45 min.

Tid (anslået)	Task	Forberedelse	Beskrivelse
Lærerne	<u>Digital elevpræsentationer</u>	Forud for modul 2 skal læreren have sendt elevernes præsentationer til partnerskolen og ligeledes have modtaget elevpræsentationer fra partnerskolen, så disse kan ses af den respektive partnergruppe.	Vi anbefaler at lærerne benytter sig af WeTransfer, som er en skybaseret computerfiloverførselstjeneste. Herigennem kan alle slags formater sendes – også større filer. Man skal blot indtaste modtagerens email-adresse, vælge filen der skal sendes og sende afsted.
2 lek. / 90 min.	Digitale elevpræsentationer 2	Grupperne har fået tildelt deres partnergruppe og får nu lejlighed til lære dem en smule at kende, ved at se deres digitale præsentation, inden grupperne mødes online for første gang. Processen ledsages af arbejdsarket "Digitale gruppepræsentationer", som de kender fra modul 1.	Alle grupper skal være tildelt en partnergruppe, efter aftale med læreren fra partnerskolen. Alle grupper skal have adgang til én device, samt den digitale præsentation fra deres partnergruppe. Alle grupper skal have installeret eller etableret en fælles kommunikationsplatform til det første online-møde. Vi anbefaler appear.in
	Det første møde	Eleverne mødes online for første gang. Vi anbefaler brugen af Appear.in som tidligere beskrevet. Eleverne stilladseres gennem mødet ved hjælp af arbejdsarkene, hvor de bl. har forberedt et række spørgsmål. Her er det vigtigt at læreren sikrer, at eleverne til sidst også får italesat, hvilet mål de arbejder med og hvordan deres respektive nationale og regionale perspektiv forholder sig til dette mål.	
2 lek. / 90 min.	Firkløver 1	Eleverne arbejder offline i deres lokale grupper, hvor opgaven er at arbejde med idegenereringsværktøjet "Firkløvet". Arbejdsark og videovejledning kan findes på vores hjemmeside www.ucsyd.dk/interreg-ungdom . Processen kan gennemgås flere gange for at finde frem til en rigtig god ide.	Kopier firkløver-ark til grupperne. Ét ark til hver gruppe – gerne i A3.

Dette projekt finansieres af midler fra Den Europæiske Fond for Regionaludvikling
Dieses Projekt wird gefördert mit Mitteln des Europäischen Fonds für regionale Entwicklung

	Firkløver 2	<p>Eleverne mødes online og præsenterer deres ide-forslag for hinanden. Sammen beslutter grupperne hvilken ide de vil gå med.</p> <p>Gør gerne eleverne opmærksomme på, at de i udvælgelsen her også gerne må fusionere, kombinere eller lade sig inspirere til en ny ide, som er udsprunget af deres to ideer. Vigtig er kun, at grupperne sammen kom frem til én fælles ide.</p>	Hav evt. også nogle post-its klar, så kan eleverne bruge firkløver-arket flere gange. Alternativt skal der kopieres et extra antal.
2 lek./ 90 min.	Idehjulet 1	<p>Eleverne arbejder offline i deres lokale grupper, hvor opgaven er at arbejde med at teste og kvalificere deres ideer gennem "Idehjulet". Arbejdsark og videovejledning kan findes på vores hjemmeside www.ucsyd.dk/interreg-ungdom. Processen kan gennemgås flere gange for at finde frem til en rigtig god ide.</p>	Kopier idehjul-ark til grupperne. Ét ark til hver gruppe – gerne i A3.
	Idehjulet 2	<p>Eleverne mødes online og præsenterer deres noter og refleksioner fra "Idehjulet" for hinanden. De lokale grupper supplerer deres "idehjul" med noter fra partnergruppen.</p> <p>Nu er grupperne klar til at starte på næste modul.</p>	

Dette projekt finansieres af midler fra Den Europæiske Fond for Regionaludvikling
Dieses Projekt wird gefördert mit Mitteln des Europäischen Fonds für regionale Entwicklung

How to model within the Danish/German INTERREG project

For the preselected goals (sustainability, common identity etc.) we want to develop concrete ideas for measures/action and think them through (reflect on them systemically). We use cause and effect modeling (short: modeling) to collect all the different arguments and to grasp their interconnections. According to studies, modeling is the crucial method to tackle complex challenges and the key competence for our present's and future's decision makers.

A model then contains factors (goals, measures, obstacles/problems, etc.) and interconnections to translate the arguments. The structure of a model is usually this one:



Afterwards we can read the model like this: We achieve our target/goal if we achieve the following details. An obstacle would be but with this measure we could reach the target or mitigate the obstacle. For this measure we need the following resources and we face the following obstacles. and so forth.

To come up with the decisive factors we may use the know-why questions from the know-why method. For each factor we ask: what leads directly to more(+)/less(-) of it, now or in the future. The connection then could be read with the sentence: "more of ... leads directly (!) to more/less of ..."

Considering a day at school with three phases:

Phase 1:

1. Define the topic: What do we want to change?

We want that until ... the ... will be the case!

Example: We want that within 3 months the number of school children that is driven to school by their parents by car is reduced by 90 percent.

2. Assemble the teams, look at example models, consider to watch a software video (<https://www.consideo.com/software-imodeler.html>) and a video from the presentation of other schools before (<https://m.youtube.com/watch?feature=youtu.be&v=FbMs9bF5b2c>)
3. Open the prepared collaborative link on future-models.com, type your name or the team's name and off you go :-)

If the internet is not working:

- You may model separately from different locations (Denmark/Germany) different parts of the model and use a telephone line (one team for example can model the aspect of financing while the other models technical aspects with both communicating if they need the same factors)
- If needed you may use the Desktop version of the software that runs completely without internet¹. You may work parallel and in between or afterwards you can exchange results.

If the internet is working:

- If the teams sit at different locations then they could click on the "D" or the ">>" in order to start video conferencing with the other team including the use of a forum and a chat room. However, if you sit in the same room you may try the old fashioned direct talk :-)
4. Name the target factor and start collecting arguments using the know-why method by asking for each factor within the model:
 - *What leads directly to more of the factor? (What do we need, what does it take)*
 - *What leads directly to less of the factor?*
 - *What may lead to more of it in the future? (You may define at the beginning what you consider to be "future", e.g. short term the next three months, medium term between three and 6 months, and long term anything beyond 6 months)*
 - *What may lead to less of it in the future?*
 6. Check each argument: "*More of ... leads directly (!) to more (+) / less (-) of ...*"
 7. Continue until you have included at least three concrete measures persons can do and at least three obstacles. **Your prepared idea from the day before should be one of it!** Continue at least one round of questioning for these measures and obstacles as well.

Phase 2:

8. Continue with phase 1 and ask what has been included already, especially if you work in parallel with another team. Check for the correctness of the connections.
9. Allocate colors: *light yellow* Targets/Subtargets, *light green* concrete action/measures, *light red* obstacles/problems, and if need further colors. Please use light colors since many beamers fail to lighten otherwise dark colors.
10. If you have the time, meaning if you are a great team, then try to weight the interconnections. Choose the biggest, the 2nd biggest and so forth influence onto a selected factor.
11. Only if you have weighted the connections check for the Insight Matrix/Tornado Chart of your overall target factor. What are your most effective measures and obstacles? To understand why, use the "Show-Why" button

Phase 3 (if not the next day is dedicated for preparing the presentation - otherwise continue with phase 2 and become one of the teams that manages to analyse its complete model):

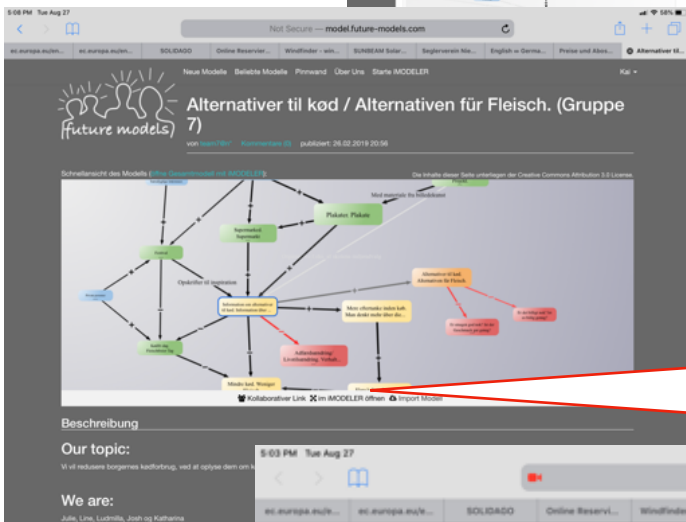
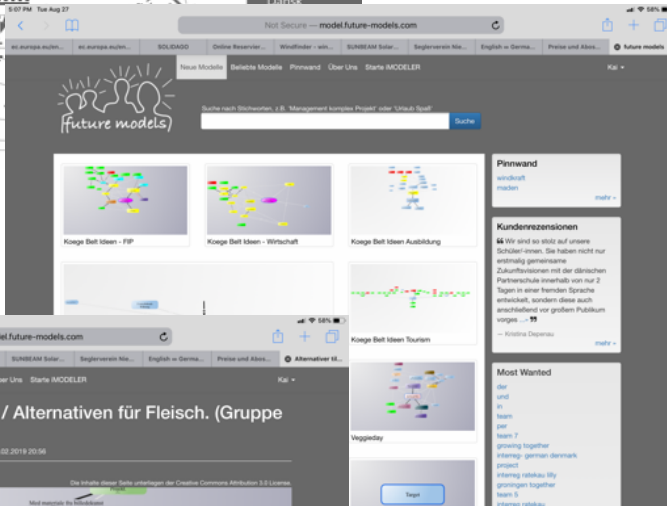
12. Prepare a presentation (with any tool you like). At least² you should include:
 - (a) *Our target is ... and we are ... (names)*
 - (b) *Here is our complete model (just as a picture to impress the audience)*
 - (c) *Here is an interesting detail (a feedback loop, a synergy, a trade-off,)*
 - (d) *Our most effective measures/obstacles are*
 - (e) *Next the following concrete steps should be taken*
 - (f) *Thank you and go for it*

¹ since the internet is crucial you should test it ahead by opening a collaborative model from future-models.com and look at an insight matrix so see if the connections is stable. Otherwise ask for the desktop version or we will find another way (LTE hotspot).

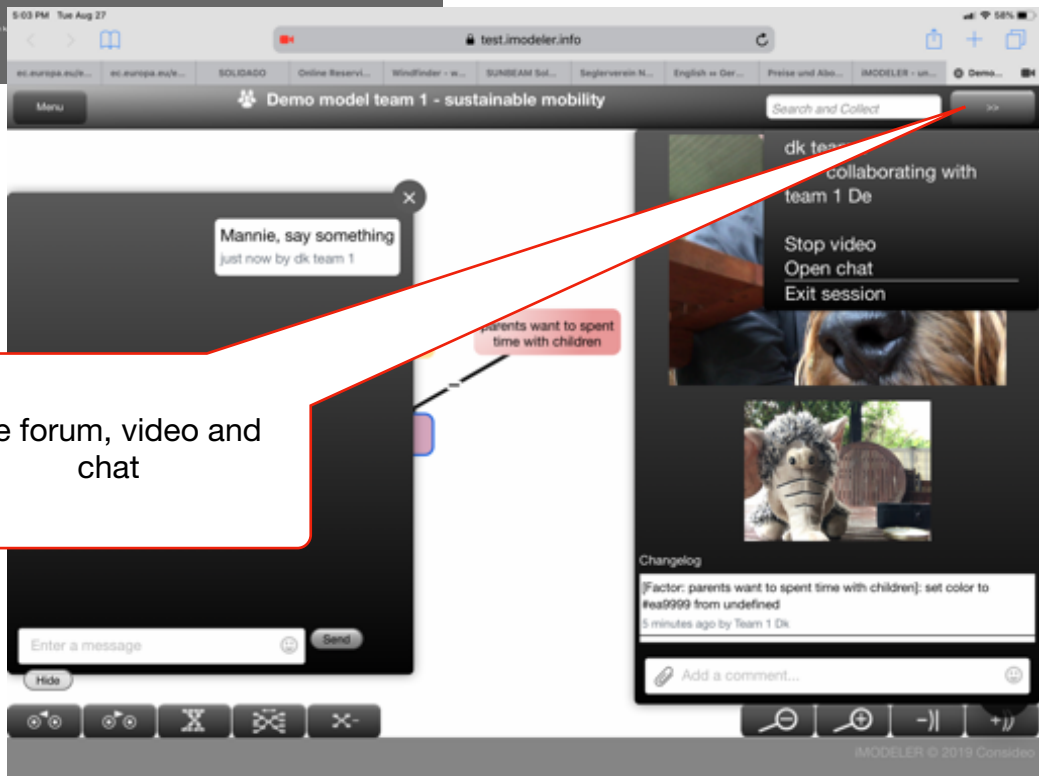
² Of course, may include pictures from the other project day



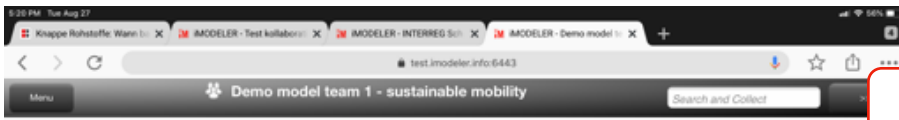
Open future-models.com



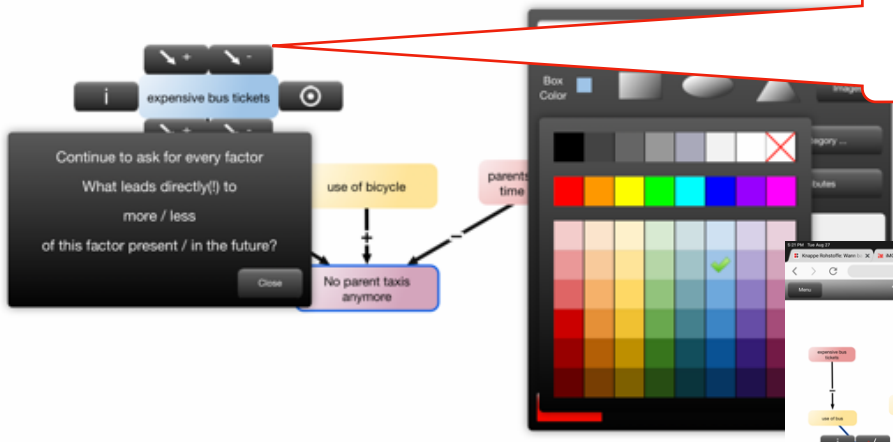
Open collaborative link



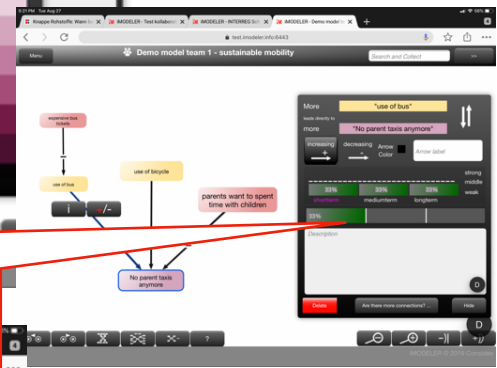
Use forum, video and chat



Add factors that lead to more/less of the selected factor



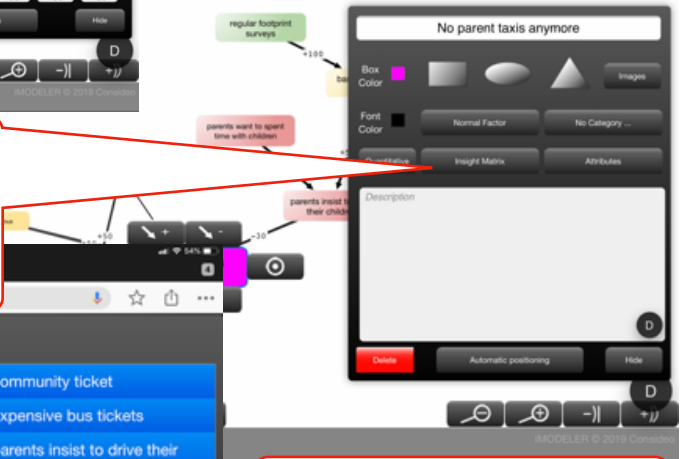
Click here to open weighting matrix



What has biggest/2nd biggest/... influence



Click on Insight Matrix



Find most effective measure short, medium and long term. Consider to use tornado chart.

