

## BESKRIVELSE AF KLINISK UNDERVISNINGSTED

|                           |                                |       |   |
|---------------------------|--------------------------------|-------|---|
| Klinisk undervisningssted | Intensiv, Sønderborg           |       |   |
| Adresse                   | Sydvang 1, 6400 Sønderborg     |       |   |
| Telefon                   | 799 74402                      | Mail: | bo.meier@rsyd.dk<br>annika.berg.iversen@rsyd.dk |
| Klinisk vejleder          | Bo Meier & Annika Berg Iversen |       |   |
| Dato                      | 04-09-2018                     |       |   |

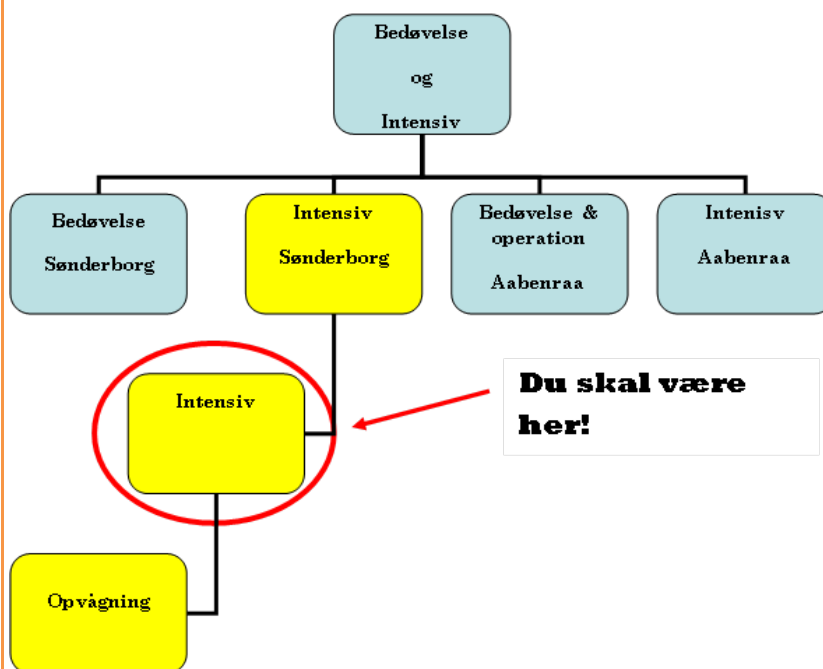
### 1. Organisatoriske og ledelsesmæssige forhold

Præsentation af sygeplejefaglige, organisatoriske og ledelsesmæssige grundlag, rammer og vilkår, herunder:

- Undervisningsstedet betegnelse, organisation og struktur
- Værdigrundlag og målsætning for sygeplejen
- Det kliniske områdes patient/bruger kategorier
- Organisering af sygeplejen

1a

Intensiv Sønderborg er en del af Sygehus Sønderjylland og hører organisatorisk til under Bedøvelse og Intensiv.



1b

I afsnittet arbejder vi ud fra det overordnede værdigrundlag for Sygehus Sønderjylland.

Vi har i afsnittet leveregler for hvordan vi omgås hinanden og de lyder:

*Vi siger goddag og farvel til hinanden – Mojn! Vi har hilsepligt – starter vagten med et smil og med positiv tilgang til dagens udfordringer – vi lader "surstrålerne" blive udenfor sygehuset og går hjem fra en vagt med et smil.*

*Vi kommunikerer ikke med løftede pegefingre eller hård tone og vi taler kun til hinanden, som vi også vil tales til af andre. Husker, at vi er omgivet mange nationaliteter. Vi er meget opmærksomme på vores non-verbale kommunikation.*

*Vi er ærlige og vil ikke bidrage med skyllerumssnakken – op på disken med svesken – vi får os en snak omkring det, vi undrer os over – i en åben, rummelig og anerkendende dialog.*

|  |  |
|--|--|
|  | <p><i>Vi giver feedback for at lære (ikke belære) – for at kunne blive bedre. Vi vil øve os på feedback på følgende måde: Beskriv tre ting – to ting der var super gode og en ting, der kan forbedres. Husker, at det ALTID er bolden og ALDRIG benet vi går efter.</i></p> <p><i>Vi er stærke sammen – på kryds og tværs af alle vores forskellige kompetencer og fagligheder. Vi tør nemlig spørge hinanden om sparring &amp; hjælp og ved at vi ikke kan alt selv.</i></p> <p><i>Vi accepterer hinandens forskelligheder – og ser det som vores forskellige styrker. Vi er nemlig knaldhamrende gode SAMMEN og ikke hver for sig.</i></p> <p><i>Vi tør grine og have det sjovt sammen – vi tør være autentiske og tro mod os selv.</i></p> <p><i>Vi husker at en sag altid har to sider (9 – er ikke kun et 9-tal, men også et 6-tal alt efter, hvorfra vi ser tallet!) Vi husker at være nysgerrige, når sagen ser anderledes ud, end vi selv ser den. Vi har to ører og en mund.</i></p> <p><i>Med tværfagligt afsæt i kerneopgaven stræber vi efter, at vi bliver endnu dygtigere.... Vi vil udvikle os fagligt, vi vil prioritere vores kliniske interessegrupper og vores nøglefunktioner. Vi vil udfordre hinanden i faglige debatter og diskussioner f.eks. på onsdagsundervisninger, og vi vil deltage i de tværfaglige staff-meetings. Vi vil, når det er muligt, sendes afsted på kurser og til undervisning. Vi er fagligt stolte og ambitiøse på patientens vegne.</i></p> <p>1c<br/>Intensiv modtager akutte voksne patienter i alle aldre, der har behov for intensiv pleje og behandling, samt tæt observation og monitorering. Afsnittet modtager ca. 350-400 patienter årligt, hvoraf ca. 150-200 patienter i kortere eller længere tid har brug for respiratorbehandling. Afsnittet har specialefunktion i forhold til rehabilitering af respiratorpatienter. Intensiv har desuden en konsulent- og støttefunktion i forhold hjemmerespiratorpatienter, samt ambulans virksomhed i forhold til sygehusets øvrige afsnit, bl.a. i forhold til CVK-anlæggelse og pleje, bloodpatch, smertebehandling osv.</p> <p>Til Intensivafsnittet hører et opvågningsafsnit der primært modtager elektive, men også enkelte akutte operationspatienter, til den nære postoperative observation, pleje og behandling. I forbindelse med din kliniske praktik på Intensiv, kan du arbejde med enkelte dele af dine læringsplaner i opvågningsafsnittet, hvis dette vurderes relevant.</p> <p>1d<br/>Intensivafsnittet er normeret til 8 patienter. Patientforløbene er generelt meget komplekse og spænder sygeplejefagligt bredt. Ofte kræves anvendelse af medicoteknisk udstyr som f.eks. overvågningsudstyr, respirator, infusions- og medicinpumper og dialyseapparat. Der lægges i sygeplejen vægt på såvel den grundlæggende som den specielle sygepleje. Plejeformen er primærsygepleje, hvor den enkelte sygeplejerske sammen med egen eller en anden faggruppe varetager den komplette og komplekse sygepleje af 1-2 patienter. Der arbejdes med kontaktpersonordning.</p> |
| <p><b>Præsentation af uddannelsesmæssige grundlag, rammer og vilkår, herunder:</b></p> <p>1f) Kliniske vejleders formelle pædagogiske kompetence</p> | <p>1f-j<br/>Der tilstræbes at de kliniske vejledere, som et minimum, har eller er i gang med en relevant diplomuddannelse.</p> <p>Bo har således en sundhedsfaglig diplomuddannelse i sundhedsinformatik og klinisk uddannelse. Annika starter officielt sin</p>   |

|  |  |
|--|--|
| <p>svarende til klinisk vejlederuddannelse og anden pædagogisk uddannelse, fx. 1/6 diplomuddannelse</p> <p>1g) Uddannelseskoordinatorers og kliniske sygeplejelæreres faglige og pædagogiske uddannelse</p> <p>1h) Den generelle sygeplejefaglige ekspertise, eksempelvis klinisk erfaring og efter-/videreuddannelse</p> <p>1i) Ansvarsfordeling i forbindelse med klinisk undervisning, vejledning og bedømmelse</p> <p>1j) Strategiplan for pædagogisk kvalificering af de kliniske vejledere/undervisere</p> | <p>diplomuddannelse i løbet af 2018, hvor hun indledningsvis vil få klinisk vejlederuddannelsen.</p> <p>Der ud over har en del af personalet klinisk vejlederuddannelse, post graduat vejlederuddannelse eller tilsvarende (1/6 diplom). I intensiv specialuddannelsen indgår desuden et 5 dages kursus i vejledning, så der er mange daglige vejledningsressourcer i afsnittet.</p> <p>Personalet på Intensiv spænder bredt i forhold til uddannelse og kompetencer og er således sammensat af intensiv specialuddannede sygeplejersker med kort og lang erfaring, samt sygeplejersker der afventer, er i gang med at kvalificere sig til, eller er i gang med intensiv specialuddannelsen.</p> |
|--|--|

## 2. Sygeplejefaglige forhold

|  |  |
|--|--|
| <p><b>Præsentation af de sygeplejefaglige, tværfaglig og tværsektorielle forhold, herunder:</b></p> <p>2a) Typiske patientsituationer, patientfænomener og patientforløb</p> <p>2b) Sygeplejefaglige opgaver, problemstillinger og metoder</p> <p>2c) Personalesammensætning og samarbejdspartnere</p> <p>2d) Sygeplejefaglige udviklingsaktiviteter</p> | <p>2a<br/>Målgruppen for sygeplejen er kroniske og akutte kritisk syge patienter med:</p> <ul style="list-style-type: none"> <li>- Respirationsinsufficiens eller svigt</li> <li>- Kredsløbsinsufficiens eller svigt</li> <li>- Neurologiske sygdomme og svigt</li> <li>- Postoperative komplikationer</li> <li>- Hydrerings- og elektrolytforstyrrelser</li> <li>- Alvorlige infektioner og sepsis</li> <li>- Multiorgansvigt</li> <li>- Behov for rehabilitering under øget overvågning og behandling efter langvarig kritisk sygdom.</li> </ul> <p>2b<br/>Af hyppigt forekommende fænomener kan nævnes: Krise, chok, omsorg for pårørende, kommunikation og den svære samtale, smerter, ernæringsproblematikker, immobilisation, bevidsthedspåvirkning og anden psykisk påvirkning som f.eks. intensiv delir / depression /initiativløshed.</p> <p>2c<br/>Plejegruppen er på ca. 50 personer bestående af primært sygeplejersker og enkelte social- og sundhedsassistenter. Vore interne samarbejdspartnere er anæstesilæger, anæstesisygeplejersker, læger og sygeplejersker fra patientens stamafdeling, fysioterapeuter, ergoterapeuter, portører, sekretærer og serviceassistenter. Desuden er der et tæt samarbejde med diverse serviceafdelinger indenfor; billeddiagnostik, klinisk kemi, kliniks immunologi, mikrobiologi, samt sygehusapoteket, køkkenet og teknisk afdeling. Af eksterne samarbejdspartnere kan nævnes Ambulance Syd, præst, socialrådgiver og diverse personalegrupper fra andre sygehuse.</p> <p>2d<br/>Vi arbejder i afsnittet konstant på at højne de sygeplejefaglige kompetencer og generelt fokus på kompetenceudvikling. Dette gøres bl.a. via intern undervisning (onsdagsundervisning) og faglige 5 minutter, hvor personalet indbyrdes informerer og underviser hinanden i relevante sygeplejefaglige emner, relateret til plejen af den kritisk syge intensivpatient.<br/>Der arbejdes desuden på etablering af et team af daglige vejledere, som i samarbejde med de kliniske vejledere primært vil varetage vejledningen af studerende.</p> |
|--|--|

### 3. Uddannelsesmæssige forhold

#### Præsentation af den studerendes studievilkår og –muligheder i relation til modulernes foreskrevne kompetencer (jf. den generelle studieplan for modulet):

- 3a) Organisering og tilrettelæggelse af klinisk undervisning i relation til den studerendes individuelle studieplan
- 3b) Studieforhold og læringsmiljø, der pædagogisk understøtter den studerendes faglige og personlige læreprocesser
- 3c) Studiemetoder og undervisningsfaciliteter, herunder anvendelse af IKT
- 3d) Kliniske vejleders funktion og planlagte tjenestetid i forhold til den studerende (6 timer pr. uge pr. studerende anbefales)
- 3e) Strategi for kvalitetssikring af den kliniske undervisning baseret på systematisk evaluering

#### 3a

Intensiv modtager studerende på 2. og 6. semester. Vi lægger vægt på et godt og udviklende studiemiljø, hvor den enkelte studerende trives og udvikler sig fagligt og personligt. Studiemiljøet bærer præg af, at daglig vejledning, undervisning og refleksion er i fokus. Ud over studerende er der i Intensiv interne og eksterne kursister fra specialuddannelsen, så den samlede personalegruppe er vant til det pædagogiske og personligt udviklende arbejde med den enkelte. Vi forventer derfor også at du som studerende er motiveret, engageret og opsøgende i forhold til din egen læring.

Det kliniske vejlederteam består af Annika Berg Iversen og Bo Meier, der overordnet har ansvaret for koordinering, strukturering og opfølgning gennem af det kliniske forløb. Som studerende vil du foruden de kliniske vejledere, således være tilknyttet en række daglige vejledere, alt afhængig af, hvilke dele af læringsplanerne eller patientforløbene du arbejder med. Du vil af vejlederne blive mødt med interesse, få stillet krav, samt have mulighed for refleksion før, under og efter konkrete patientsituationer. Vi forventer derfor at du forbereder dig til de enkelte dage.

Omdrejningspunktet for den kliniske praktik vil være de formelle mål, din læringsplan og de stueaktiviteter, som fremgår af semesterplanerne. For studerende på 2. og 6. semester forventer vi således at du fra den kliniske periodes start har udfærdiget et udkast til din læringsplan, og vi forventer at din læringsplan ligger klar til anvendelse i løbet af de første 14 dage. Ud over målsætnings samtalen, som holdes løbende med læringsplanens færdiggørelse, afholder de kliniske vejledere, i løbet af den første uge, en forventningssamtale med den studerende, hvor der udveksles gensidige forventninger. Der afholdes ikke midtvejsevaluering, men du vil som studerende, blive formativt evalueret i forhold til studieaktiviteterne i din læringsplan. Du vil løbende få konstruktiv feedback af de kliniske vejledere, samt de daglige vejledere, i forhold til egen sygeplejefaglig udvikling i det kliniske forløb.

Ca. 14 dage før praktikstart modtager du velkomstbrev indeholdende arbejdsplan for de første 14 dage, introduktionsprogram og beskrivelse af rammerne for klinikundervisningen.

Intensivafsnittet råder over en del specialerelevant faglitteratur og relevante håndbøger, som du kan benytte dig af under praktikken. Der er computere ved samtlige sengepladser, som primært anvendes til patientrelevant dokumentation i CIS (Critical Information System) og Cosmic. Der er fra disse computere desuden adgang til diverse retningslinjer på infonetet. Ud over dette roder afsnittet over en række computere der kan anvendes til ikke arbejdsrelateret arbejde. Intensiv roder desuden over en "skolestue", hvor der er mulighed for tilbagetrækning til f.eks. refleksion, samtaler, evalueringer osv.

Som studerende skal du forvente at indgå i både dag- og aftenvagter, da der er stort læringspotentiale døgnet rundt. Du skal desuden forvente enkelte weekendvagter i løbet af den kliniske periode. Ønsker du at prøve kræfter med nattevagter, kan dette planlægges i den kliniske periodes sidste del, hvis niveauet i målopfyldelsen for perioden tillader det.

Vagterne på intensiv er:

Dagvagt: kl. 07:00 - 15:15

Aftenvagt: kl. 15:00 - 23.15

Nattevagt: kl. 23:00 - 07.15

|  |  |
|--|--|
|  | <p>3b</p> <p>Læringsmiljøet bærer præg af, at der er stor fokus på uddannelse i afsnittet og faglig sparring på tværs af kompetencer er en vigtig del af det daglige læringsmiljø. En stor del af personalet har således specialfunktioner indenfor bl.a. teknologi, kvalitet, medicin, CRRT (kontinuerlig dialyse), arbejdsmiljø, ernæring, pædagogik, hygiejne, forflytning og rehabilitering; og de deler gerne ud af deres faglige viden.</p> <p>Vi vil fra periodens start afsætte tid i arbejdsplanen til de obligatoriske refleksioner. Det er derfor vigtigt at du selv er opmærksom på, hvornår de afholdes og vi forventer at du har klargjort og afleveret den enkelte præsentation til de kliniske vejledere i god tid, således at vi kan forberede os.</p> <p>Evalueringer aftales individuelt jf. forsiden på "Min læringsplan". Vi tilstræber at afholde en formativ evaluering per læringsplan, hvilket vil ske løbende gennem perioden. Der tilstræbes således at der afholdes 3/6 devalueringer fremfor 1 midtvejsevaluering.</p> <p>3c</p> <p>I løbet af den kliniske praktik vil der blive planlagt klinikundervisning med andre studerende på tværs af afdelingerne på Sønderborg Sygehus, hvor konkret patientsituationer gøres til genstand for refleksion og teoretisk bearbejdelse.</p> <p>Vi anvender desuden daglige refleksionsark, hvor den studerende på forhånd gør sig nogle tanker om, hvilke mål fra den enkelte læringsplan vedkommende vil sætte fokus på de enkelte dage, og hvor der er mulighed for uddybende refleksion og feedback fra de daglige vejledere. Disse gøres løbende til genstand for opsamling og refleksion med de kliniske vejledere.</p> <p>Som noget nyt vil nogle enkelte dage af den kliniske undervisning blive planlagt som studieunit. Principperne i studieunit går ud på, at det primært er studerende der 2 og 2 passer patienterne, mens den kliniske vejleder fungerer som sparingspartner. Målet er at du som studerene udvikler øget faglig selvstændighed og opøver sygeplejefaglige færdigheder gennem interaktion med andre studerende, og under vejledning og refleksion med den kliniske vejleder.</p> <p>3d</p> <p>Vejlederteamet's arbejdstider planlægges så der typisk vil være en klinisk vejleder til stede i dagtiden mandag til fredag. De kliniske vejledere indgår i weekendvagter hver 6. weekend.</p> <p>3e</p> <p>Evalueringer fra de studerende gennemgås løbende mhp. at rette op på evt. problemområder i forhold til de kliniske forløb. Årligt samles slutevalueringerne for hele perioden og der iværksættes, i samarbejde med afdelingssygeplejersken, handletiltag for at sikre kvaliteten af de kliniske forløb fremadrettet.</p> <p>Hvert 3. år godkendes Intensiv jf. procedure for godkendelse af klinisk undervisningssted, sygeplejerskeuddannelsen.</p> |
| <b>Eventuelle link til det kliniske undervisningssteds hjemmeside:</b> |  |